

# CONTRAT TECHNIQUE

# Ben et

# Arnaud TSAMERE

Ensemble "Sur scene".

**Administrateur de Tournée Régie plateau :**

Hervé ROGER

Tél : +33 (0)6 09 67 97 69 – mail : [herve.roger@me.com](mailto:herve.roger@me.com)

**Régisseur son :**

Frederic Blanc-Garrin

Tél : +33 (0)6 19 11 16 72 – mail : [soundddd@mac.com](mailto:soundddd@mac.com)

**Régisseur général et lumière :**

Massimo CALFAPIETRA

Tél : + 33 (0)6 10 89 56 28 - mail : [masscalfa@gmail.com](mailto:masscalfa@gmail.com)

Contact production :

20h40 Productions Tél : 00 33 (0)3 20 33 56 66

Mail : [info@20h40.com](mailto:info@20h40.com)

**Ce contrat technique fait partie intégrante de l'accord contractuel général. Il doit être scrupuleusement respecté pour le bon déroulement du spectacle. Si la salle ne dispose pas de l'équipement demandé, ou pour tout autre problème n'hésitez pas à nous contacter pour élaborer ensemble des aménagements.**

Le producteur est représenté sur place par son Régisseur Général. L'organisateur local du spectacle prendra contact avec le régisseur technique et avec l'administrateur de tournée au minimum trois semaines avant la date prévue du spectacle.

**Nous communiquer dès que possible :**

- Horaires du spectacle, de l'accès public,
- Numéros de téléphone utiles, et des lignes temporaires,
- Capacité de la salle ou du lieu précise, dans la configuration que nous demandons pour ce spectacle
- Plans techniques de la salle et configurations de la scène,
- Liste de l'éclairage et du son dont vous disposez dans le cas où nous prenons le matériel sur place,
- Les points d'accroches pour enceintes façades et multidiffusion si la salle en est équipée
- Occultations à prévoir
- Plans d'accès voitures et camions/bus
- Eventuelles restrictions spécifiques imposées par les municipalités, les autorités (heures limites de fin de spectacle, stationnements, niveau sonore, ...)



**Droits à l'image**

*La Production est le représentant exclusif de l'image du ou des artistes de la tournée, et du spectacle en général. Tous les éléments porteurs d'image tels que passes, t-shirts, enregistrements, banderoles... même gratuits sont donc réputés interdits sauf autorisations expresses de la Production.*

**Enregistrements / Photographie**

Tout enregistrement quel qu'il soit (sonore, film, audiovisuel) est interdit avant, pendant et après le spectacle. Les appareils photographiques professionnels et les caméras sont interdits dans l'enceinte du spectacle. Toute photo est interdite, avec ou sans flash. En avisant le public par des panneaux situés aux entrées, en précisant que les contrevenants se verront confisquer leurs appareils.

**GENERALITES****Bars/Buvettes**

5 minutes avant le début du spectacle, les buvettes devront être impérativement éteintes, et toute vente devra cesser. La vente des boîtes et des bouteilles, même en plastique, est interdite. Toutes les consommations devront être servies dans des gobelets. Prévenir les concessionnaires de ces dispositions. Interdire à l'intérieur de l'enceinte bouteilles, canettes ou tout objet contondant risquant de provoquer des incidents.

**Accréditations**

Seules les personnes accréditées par la Production, porteuses d'un laissez-passer fourni par la Production, pourront pénétrer en backstage. Toute autre personne pénétrant dans l'enceinte du spectacle devra être porteuse d'un billet officiel de la tournée, ou reconnu comme tel. Pour chaque spectateur qui serait contrôlé avec une accréditation autre (cartons, cartes d'abonnement...) à l'intérieur de la salle, le Promoteur Local se verra comptabilisé le prix d'une place en première catégorie.

**Eclairage de travail**

S'assurer du maintien de l'éclairage total du lieu jusqu'à la fin du rechargement surtout pour les plein-air. Prévoir de l'éclairage complémentaire si nécessaire, pour la zone de travail arrière-scène et la zone de rechargement du camion le soir.

**Scène**

Une structure de scène devra être mise à disposition, ailes de son / dégagement et rampes d'accès matériel comprises. La scène doit être livrée conformément au plan fourni en annexe, stable, construite solidement (500 KG/m<sup>2</sup>), propre, mise à niveau sur toute sa surface, parfaitement plane, reposer sur un sol dur, et correctement alignée par rapport à la salle. Des cales de bois seront placées sous chacun des pieds.

**CONDITIONS PARTICULIERES****Durée du spectacle**

Le spectacle se déroulera en une partie **d'environ 1H30 min.**

Sans accord préalable du PRODUCTEUR, l'artiste n'accepte pas de présentateur, d'annonceurs divers, ni de première partie.

**L'organisateur fournira :**

- La salle en ordre de marche
- Le matériel scénique
- Le matériel de sonorisation
- Le matériel d'éclairage scénique
- La draperie comme indiqué sur le plan de feu
- Le personnel qualifié pour le déchargement, le montage, le réglage et le rechargement
- L'implantation lumières et son à installer par l'équipe technique du théâtre avant l'arrivée de nos régisseurs.



### AMENAGEMENT SCENE/SALLE

Noir total dans la salle à toutes les heures de la journée.

Boîte noire installée avant l'arrivée des techniciens de la production, à l'italienne, avec pendrillons noirs en nombre suffisant pour masquer les découvertes (4 rue Minimum) et d'un fonds noir au lointain du plateau et frises pour masquer les projecteurs.

Les surfaces au sol, emplacement, pourtour de la scène, parterre et coulisses doivent être dégagés de tout matériel, à l'exception de ce qui sera utilisé dans le cadre du spectacle.

### SONORISATION

L'ORGANISATEUR fournira l'intégralité du système de sonorisation nécessaire à une perception acoustique homogène. Les niveaux de diffusion TRES modérés imposent un système homogène et très réactif, avec des amplis à entrées numériques (DANTE ou AES3) de préférence.

#### Diffusion façade :

Système professionnel L/R (Ligne source ou Multidiffusion dûment calée), pendu avec un entraxe de 14m maximum. Les systèmes à large membranes sont nettement préférés. Le spectacle nécessite l'utilisation de Subs. Merci de prévoir le **départ sub sur un auxiliaire**. Une série de haut-parleurs couvrira de façon homogène la totalité du **Nez de Scène, sur un départ séparé** à partir de la console. Merci d'éviter autant que possible les systèmes posés. Merci d'éviter les systèmes plafonnés, trop haut pour garantir la cohérence Visuel/Auditif. Pour les très grandes ouvertures de scène merci de prévoir débouchage central.

Système préconisé : L-Acoustics(min Kara), D&B (min Y), Adamson (S10 Min), capable de fournir 100dbA en tout point de la salle, et sans distorsion, sur une bande passante allant de 20Hz à 18Khz. Le système d'égalisation et le filtrage de tous les éléments de la diffusion (canaux L/R, canaux SUB L/R, Outfills L/R, delays, Front fills et Lip fills) sera accessible, et paramétrable par votre technicien d'accueil (duement formé au calage de votre système), selon les besoins de notre sonorisateur.

Implantation de la régie : Le son est mixé pour les spectateurs. Merci de nous situer parmi eux, et JAMAIS hors d'axe, ou sous un balcon.

#### Diffusion Retour :

Merci de fournir une amplification retour sur Entrées Numériques sur l'ampli (AES3 ou DANTE) de préférence. Pour les plateaux avec une ouverture qui n'excède pas 14m maximum prévoir 4 retours 8 à 10 pouces Type L-acoustic 8XT, ou Nexo PS8, sur pieds, le bas de l'enceinte à 1,90m. Circuit 1: 1ère rue Jardin-cour / Circuit 2: 3ème rue Jardin-Cour. Pour les très grandes ouvertures, merci de nous appeler pour adapter.

Merci de prévoir une enceinte suspendue au lointain, ou suffisamment haute pour passer au-dessus des comédiens, pour créer un plan lointain. Cette enceinte serait idéalement une 12 pouces (mais c'est flexible), faisant face au public.

#### Nous fournissons :

La console de diffusion, avec son Stage Box, située première rue à Jardin.

Nous fournissons également les système HF de Ben & Arnaud, qui répondent à toutes les régulations et normes européennes sur l'émission de signaux radio.

#### Il vous appartient de fournir :

L'ensemble de la diffusion façade et retour

Alimentations secteur 16 amp pour la régie, indépendantes du circuit lumière Toute liaison entre la console et le plateau (2x DANTE, ou/ et multi paire en XLR)

2 Neumann KM 184

2 AKG 414 avec bonnettes.

**4 intercoms DONT 2 HF, 1 en régie son ,1 en régie light, 1 au plateau à Jardin HF. 1 au plateau à cour HF (pas de talkie)**

**Le système devra être fonctionnel à l'arrivé de notre régisseur c'est à dire système monté et égalisé.**



**Câblage & Accessoires :**

Merci de mettre en place deux liaisons Gigabyte (type DANTE) entre la régie et le plateau Jardin (Cat5 ou Cat6, long max de 80m). Au-delà de cette distance, merci de nous appeler.

Nous aurons besoin de 4 grands pieds micros droits (antennes HF et micros au plateau), et de 2 petits pieds micro (micro de reprise sonore)

Enfin merci de tenir à notre disposition quelques longueurs de câble Micro.

**ECLAIRAGE SCENIQUE**

L'ORGANISATEUR fournira l'éclairage monté et gélatiné, **le plan de feu sera fourni après la résidence.**

L'éclairage de la salle devra pouvoir être géré directement de la régie par notre régisseur. En cas d'impossibilité, merci d'installer un éclairage d'ambiance salle relié aux gradateurs scéniques pour être piloté de la console.

**Il vous appartient de fournir :**

L'ensemble des projecteurs, du câblage ainsi que des gélamines installés et prêts à régler à l'arrivée de notre régisseur  
Les techniciens pour l'installation, le focus et l'accueil de notre régisseur

Prévoir un éclairage coulisses en bleu (très léger) **ainsi que dans 4 rues**

L'ensemble du câblage DMX ainsi que les alimentations pour nos projecteurs automatiques

1 alimentations secteur 16A pour la régie, indépendantes du circuit Son

**Gélatines & Câblage :**

**Prévoir liaisons DMX (5 broches) relié au système de la salle pour la machinerie et spots**

**Prévoir splitter / booster DMX**

**Et la liaison du plateau à la régie**

**Prévoir :**

2X16 A pour la machinerie

2X16 A pour les Maverick

1X16 A pour le sol

1X16 A pour le vidéo projecteur

1X16 A pour la table régie a jardin

**Il vous appartient de fournir :****Voir plans plus**

4 Pieds type Wind up

**Nous fournissons :**

La Console

12 Barres EPIX STRIP sur platines au sol

4 MAVERICK Profile (en l'air)

1 Media serveur au plateau

1 Vidéo projecteur 12K laser à suspendre

**Prévoir pour le vp:**

Arrivée DMX, prise électrique et passage de câble SDI jusque régie ou plateau (emplacement à définir)

**En décor nous installons :**

6 lais de tissus sur enrouleur et système de rotation contrôlé en DMX

[Lais de 1,2M de large sur 7M de haut max]

Prévoir la frise pour cacher la machinerie

**Emplacement souhaité de la régie son et lumière :**

Dans la salle, dans l'axe médian, à l'orchestre mais pas sous balcon, pas de surélévation : tête du sonorisateur assis, à même hauteur que celles des spectateurs assis. Prévoir un emplacement pour la régie son et lumière de 3m x 2m au niveau du public



**Les consoles Son et Lumière devront être IMPERATIVEMENT ET OBLIGATOIREMENT côte à côte et en salle** (toute régie en cabine est impossible ; en effet, le spectacle comporte plusieurs interactions entre les artistes et ses régisseurs ; merci d'anticiper et de bloquer les fauteuils nécessaires avec la billetterie lors de mise en vente.

### PLATEAU

#### Prévoir :

- 2 Tables (1 a cour 1 a jardin)
- 3 Portants avec 10 cintres (2 a cour et 1 a jardin)
- 3 Chaises noires
- 1 Tabouret noir

### PERSONNEL

L'ORGANISATEUR mettra à disposition le personnel qualifié nécessaire au bon déroulement du montage, de l'exploitation, et du démontage du spectacle de son matériel ainsi que du matériel de la production

#### Ces personnes devront aussi assurés le déchargement et rechargement de notre matériel en priorité :

- . Le nombre sera défini entre les régisseurs avec un minimum
- 2 Techniciens lumière
- 1 Technicien son
- 1 Technicien plateau pour aide sur le spectacle avec tenue noire.
- 1 Machiniste

### HORAIRES

Les horaires vous seront directement adressés par le régisseur de tournée. En principe, l'arrivée des techniciens est prévue à 9H. Repas 13H/14H. Balances 17h00/18H

Merci d'assurer si besoin ses transferts de la gare/aéroport à la salle.

### REPAS

A définir, merci d'assurer en accord avec l'administrateur la réservation d'un restaurant 6 personnes avant le spectacle a 18H00.

#### Attention Ben a des intolérances :

Lait de vache, lait de chèvre, lait de brebis, blanc d'œuf, petit pois, farine de blé, avoine, orge, houblon, levure de bière, calamar, amarante, cacahuète, arachide, couscous, semoule, haricots blancs

### STATIONNEMENT

Prévoir le stationnement pour un minibus et une voiture.

### LOGES

L'ORGANISATEUR mettra à disposition trois loges propres, chauffées et accueillantes avec toilettes propres et douche à proximité. Merci de nous fournir 4 petites serviettes (scène), 4 draps de bain, du gel douche et du savon. Prévoir un nettoyage des sanitaires le jour du spectacle.

**Prévoir impérativement une possibilité pour les artistes de prendre une douche immédiatement après la fin du spectacle.**

**Merci de prévoir un miroir à maquillage bien éclairé. Le cas échéant, merci d'installer un renfort de lumière dans les loges via un projecteur de scène supplémentaire.**

Prévoir un nécessaire de repassage Table et centrale vapeur

Merci de prévoir des petites bouteilles d'eau plate **50 cl** svp pour la scène,

Dans les loges :

Des cannettes d'Ice-Tea pêche, 6 petites bouteilles d'eau

6 Coca-Cola rouge, 6 Zéro & 6 light, 6 bières Leffe.

Des pommes, fruits secs, **bananes**, chocolat, une bouteille de vin blanc et rouge de bonne qualité, fromage et charcuteries.

Ces points vous seront validés au cas par cas par Hervé Roger.



**SECURITE**

L'accès aux loges et au plateau devra être contrôlé et limité aux personnels du spectacle et de l'organisateur en tout temps. Merci de prévoir un agent de sécurité de l'arrivée au départ de l'artiste. Le régisseur du lieu devra veiller à ce qu'aucune personne ne puisse accéder à la salle pendant la répétition.

**PRESSING**

**Prévoir un nettoyage pressing pour 2 costumes complets, 3 chemises, 1 pantalon dans la journée pour la représentation du soir.**

**Attention, suivant le routing de la tournée, l'ensemble des vêtements ne pourra être donné que pour 10h00 au pressing et devra être récupéré pour 18h00 au plus tard**

**ENREGISTREMENTS, PHOTOGRAPHIES**

Les photographes de presse ou locaux accrédités par la Production, sont autorisés à prendre des photos **sans flash**. Une autorisation devra préalablement être établie afin d'obtenir cette accréditation

(Demande sur [info@20h40.com](mailto:info@20h40.com))

D'autre part, tout enregistrement vidéo de télévision régionale ou interne ne pourra se faire qu'avec l'autorisation de la Production : les intervenants éventuels devront être avertis qu'une fois, l'enregistrement effectué, le matériel (caméra...) devra être sorti de l'enceinte du spectacle ou, dans le cas où ces personnes assisteraient au spectacle, ils le remettront au régisseur du spectacle qui le conservera jusqu'à la fin de celui-ci.

Fait à Paris, le  
*En deux (2) exemplaires*

L'ORGANISATEUR

LE PRODUCTEUR





**Ben et Arnaud Tsamere**

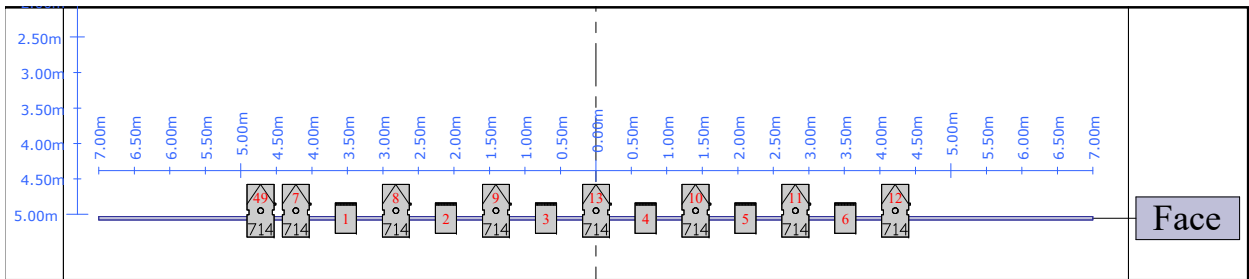
October/18/2018

Lighting Design: Massimo Calfi

Wysiwyg Designer Ben Pauwels

Channel	Type	Color	Gobo	Position	Notes
14	714SX2	O/W	IRIS	lx3	
15	714SX2	O/W	IRIS	lx3	
16	714SX2	O/W	IRIS	lx4	
17	PAR 64	L201		lx4	Douche / Banane transversale
18	PAR 64	L201		lx4	Douche / Banane transversale
19	PAR 64	L201		lx4	Douche / Banane transversale
20	PAR 64	L201		lx4	Douche / Banane transversale
21	PAR 64	L201		lx4	Douche / Banane transversale
22	PAR 64	L201		lx4	Douche / Banane transversale
23	PAR 64	O/W		lx5	Douche / Banane transversale
24	PAR 64	O/W		lx5	Douche / Banane transversale
25	PAR 64	O/W		lx5	Douche / Banane transversale
26	PAR 64	O/W		lx5	Douche / Banane transversale
27	PAR 64	O/W		lx5	Douche / Banane transversale
28	PAR 64	O/W		lx5	Douche / Banane transversale
29	329 HPC	R132		lx3	pas de lentille materlée svp
30	329 HPC	R132		lx3	pas de lentille materlée svp
31	329 HPC	R132		lx3	pas de lentille materlée svp
32	329 HPC	R132		lx3	pas de lentille materlée svp
33	329 HPC	R132		lx3	pas de lentille materlée svp





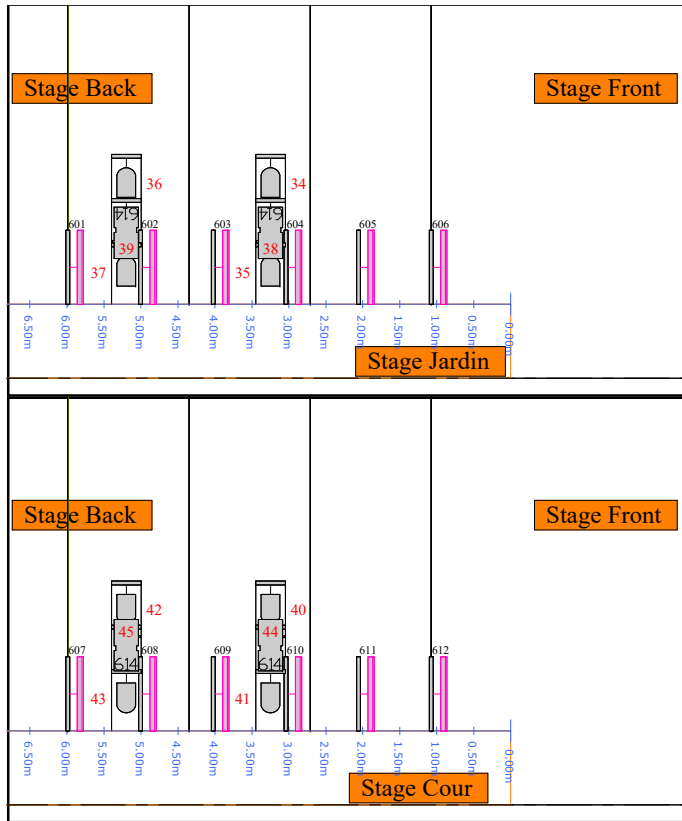
Face					
Symbol	Name	Wattage	Lamp	Count	Notes
	329 HPC	2000	CP/92 230V	6	
	714SX2; Manual Iris [1]	2000	CP/92 230V	8	



<b>P</b> DESIGN	<b>Lighting Design:</b>	Massimo Callapietra
	<b>Scenic Designer :</b>	Massimo Callapietra
	<b>Wysiwyg Designer:</b>	Ben Pauwels
	File:	Ben et Arnaud Tsamere - light &
	Printed:	2018-10-18







Sol jardin

Symbol	Name	Wattage	Lamp	Count
	PAR 64	1000	CP/62 240V - MFL	4
	Epix Strip IP	75	LED	6
	614SX	1000	CP/70 230V	2

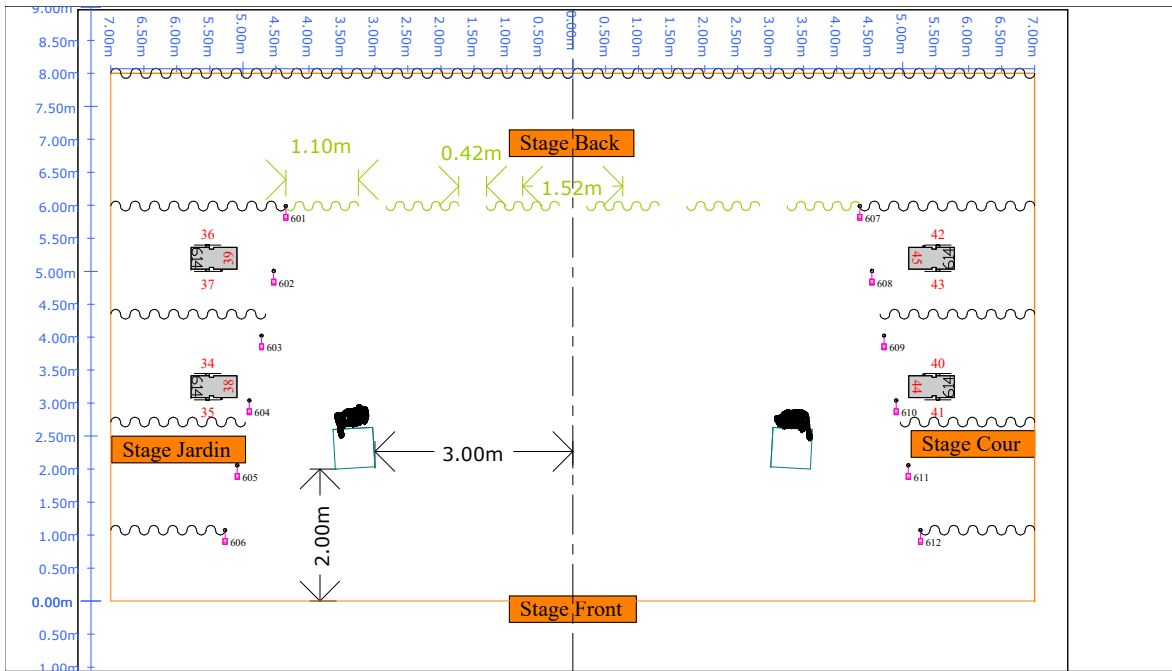
Sol cour

Symbol	Name	Wattage	Lamp	Count	Notes
	PAR 64	1000	CP/62 240V - MFL	4	
	Epix Strip IP	75	LED	6	Prod
	614SX	1000	CP/70 230V	2	

Floor Side  
wysiwyg

	Lighting Design:	Massimo Callapietra
	Scenic Designer :	Massimo Callapietra
	Wysiwyg Designer	Ben Pauwels
	File:	Ben et Arnaud Tsamere - light s
	Printed:	2018-10-18



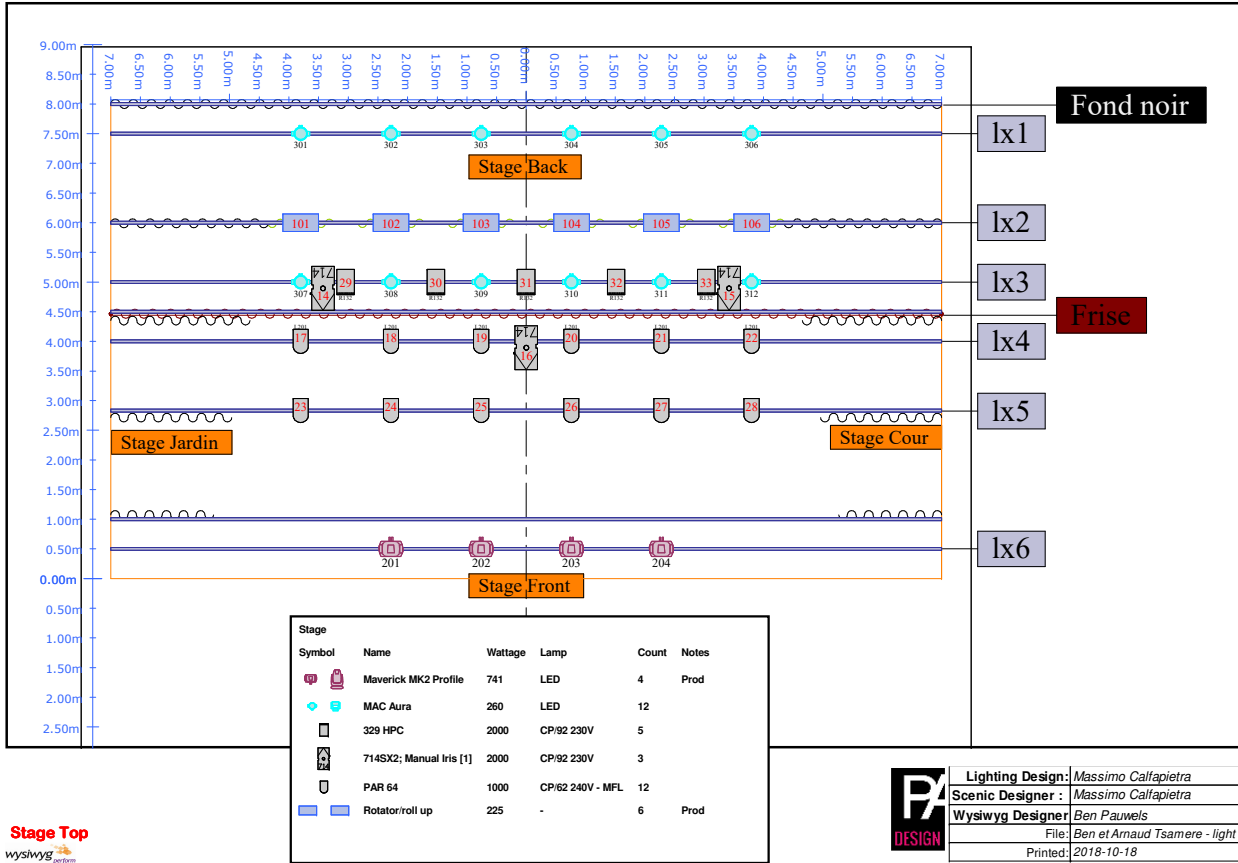


**Floor Top**  
wysiwyg

Sol					
Symbol	Name	Wattage	Lamp	Count	Notes
	PAR 64	1000	CP/62 240V - MFL	8	
	Epix Strip IP	75	LED	12	Prod
	614SX	1000	CP/70 230V	4	

	Lighting Designer:	Massimo Callapietra
	Scenic Designer :	Massimo Callapietra
	Wysiwyg Designer:	Ben Pauwels
	File:	Ben et Arnaud Tsamere - light s
	Printed:	2018-10-18





Stage Top  
wysiwyg perform

