

VERSION PROVISOIRE

Fiche Technique

Dieu et Dieu font Trois - 2022

Association Populaire de la Soupe et réciproquement



Personnes de contact

Administration:

Minuit Pile, Loïc Krutuff

loic@minuitpile.ch

+41 79 785 85 26

Direction technique/

RCS, Mikael Rochat

Régie générale:

info@boilde-tech.ch

+41 79 71 20 04 1

Description du projet

2

Technique

3

Personnel

3

Matériel de la compagnie

3

Véhicules

3

Lumière

4

Sonorisation

4

Scène

5

Habillage

5

Production

5

Pré-planning

6

Description du projet

Ce projet humoristique utilise un plateau scénique, des accessoires et costumes, de la vidéo-projection en rétro-projection et techniques usuelles du spectacle. Il comporte un effet pyrotechnique court avec émission de fumée et dégagement de chaleur succinct (4-5sec). La

VERSION PROVISOIRE

conduite est donnée sous forme papier utilisant une régie Ma Lighting Dot2 communicant en MIDI avec un ordinateur possédant Qlab 4 license vidéo et son. Le spectacle est conduit par un régisseur de la compagnie et nécessite une permanence technique d'une personne au plateau durant l'entier des répétitions et représentations

La salle doit disposer des dimensions minimales suivantes:

- Ouverture au cadre 6m
- Hauteur sous perche 5.5m
- Profondeur de jeu, 6m
- Coulisse jardin : 2m
- Coulisse lointain: 3m

Personnel de la compagnie

- 3 interprètes
- 1 régisseur son/lumière

Matériel de la compagnie

- 1x fauteuil de bureau
- 2x chaises dont une truquée (chute)
- 1x table
- 1x tabouret
- 2x pupitres orateurs
- 1x Lot de costumes

Véhicules

- véhicule de livraison type mini-van Vito 3.5T
-

Lumière

- L'éclairagiste produit un plan par lieu.
- La compagnie se déplace avec:
 - Ordinateur, contrôlable en MIDI

- Le théâtre fourni:

- plan d'intention fourni dans la fiche technique
- plan adapté selon la salle
- 1x shutter mécanique, commande DMX pour vidéo projecteur
- 1x Dot2 impératif (ou éventuellement grandMaz)
- La régie est en salle
- La compagnie doit pouvoir utiliser sa machine à brouillard dès le début du montage jusqu'au dernier spectacle
- La compagnie n'utilise qu'un univers DMX

VERSION PROVISOIRE

Effet spéciaux

- La compagnie se déplace avec:
 - Effet pyrotechnique (émission de fumée, flamme (4-5sec) dans boîte ignifugée)
 - Poudre pour émission de fumée, sans flamme
 - Scotch chargé en poudre incandescente
 - Boîte en bois, cache-pot pour arbuste
 - Boîte intérieure métallique (protection pour mise à feu)
 - Allumettes incandescentes wind- waterproof
 - 1x cuillère à café

- Le théâtre fourni:

- 1x extincteur au plateau (sécurité)
- 1x machine à brouillard (MDG ATMe, ...) contrôlable en DMX, avec consommables
- 1x ventilateur, fonctionnellement permanent et silencieux, au sol lointain à côté du VP

Video

- Le théâtre fourni:

- 1x Vidéoprojecteur installé en rétro, 1080p min 8000lm, centré vis à vis de l'écran
- Accès aux paramètres du vidéoprojecteur par réseau depuis la régie (avec adresse IP et paramètres d'accès)
- 1x Ecran de projection avec toile rétro de la largeur du plateau
- Envoi en HDMI de contenu depuis la régie
- Cadrage de l'écran, jupe souple (tissu, velour, ...)

- La compagnie se déplace avec:

- Un écran 9" input/output HDMI et SDI

Sonorisation

- La compagnie se déplace avec:
 - 1x Output stéréo XLR

- Le théâtre fourni:

- Façade de qualité adaptée à la salle (L-Acoustics, Meyer Sounds, D&B, ...)
- Subs nécessaires
- Plan de rappel si besoin
- 2x moniteurs plateau au sol, avant-scène
- EQ 31 bandes sur tous les outputs
- min 2x C451, ambiance (ou 3 micro HF suivant la salle)
- 2x Micro main HF (Axiente, ...)
- 1x SM58 sur pied, en coulisse fond de scène
- 1x Micro talk back
- 1 console numérique (QL, X32, SQ, ...)
- CH1 HF Main1
- CH2 HF Main2
- CH3 SM58
- CH4 C451
- CH5 C451
- CH6 Ordi L
- CH7 Ordi R
- Output 1 FOH L (ST L)
- Output 2 FOH R (ST R)
- Output 3 Mon L (Mix 1 PRE)
- Output 4 Mon R (Mix 2 PRE)
- REVERB (MIX 3 POST)
- DELAY (MIX 4 POST)
- L'ensemble des moniteurs doivent être installé en mono
- La régie est en salle à droite de la lumière

VERSION PROVISOIRE

Scène et accessoires

- La compagnie se déplace avec:
 - 1x fauteuil de bureau
 - 2x chaises dont une truquée (chute)
 - 1x table (~0.8m x 1.2m x 1m)
 - 1x tabouret
 - 2x pupitres orateurs (~0.6 x 0.5 x 1.4m)
 - Allumettes pour truquage chaise
 - Lot de fourchette et couteau, fausse assiettes, saloir et poivrier
- Le théâtre fourni:
 - Une boîte noir pendrillonée selon plan d'intention (pas de pendrillon à l'allemande)
 - Une patience
 - Un écran de projection avec jupe
 - Tape phosphorescent
 - Tape PE transparent (50mm x 2m, type Advance AT30 CL)
 - Personnel pour nettoyage plateau (tous les jours)

Habillage

- La compagnie se déplace avec:
 - 1x Lot de costumes
- Le théâtre fourni:
 - 1x Machine à laver
 - 1x Fer à repasser à vapeur + table à repasser
 - 1x Sèche-linge
 - Service de nettoyage nécessaire, 1er nettoyage la matin du montage puis un nettoyage tous les 2 jours
 -

Production

- La compagnie a besoin:
 - minimum 2 loge pour 4 personnes en tout
 - Accès à un wifi stable
 - Accès à un catering (boissons, biscuits, bonbons, ...) dès le premier jour de montage
 - 1 chambres solo dès le montage (technicien)

VERSION PROVISOIRE

Pré-planning

- J-2 prémontage
- J-1 répétitions, reprise de régie

- Jour-J Montage 9h-12h, 13h30-16h
 - Personnel de la compagnie:
 - 1 régisseur lumière-son
 - 1 régisseur plateau

- Personnel du théâtre:
 - 2 techniciens polyvalents (son, lumière, vidéo, plateau)
 - 1 technicien plateau

- Jour-J répétitions 16h-18h
 - Personnel de la compagnie:
 - 1 régisseur lumière-son
 - 1 régisseur plateau

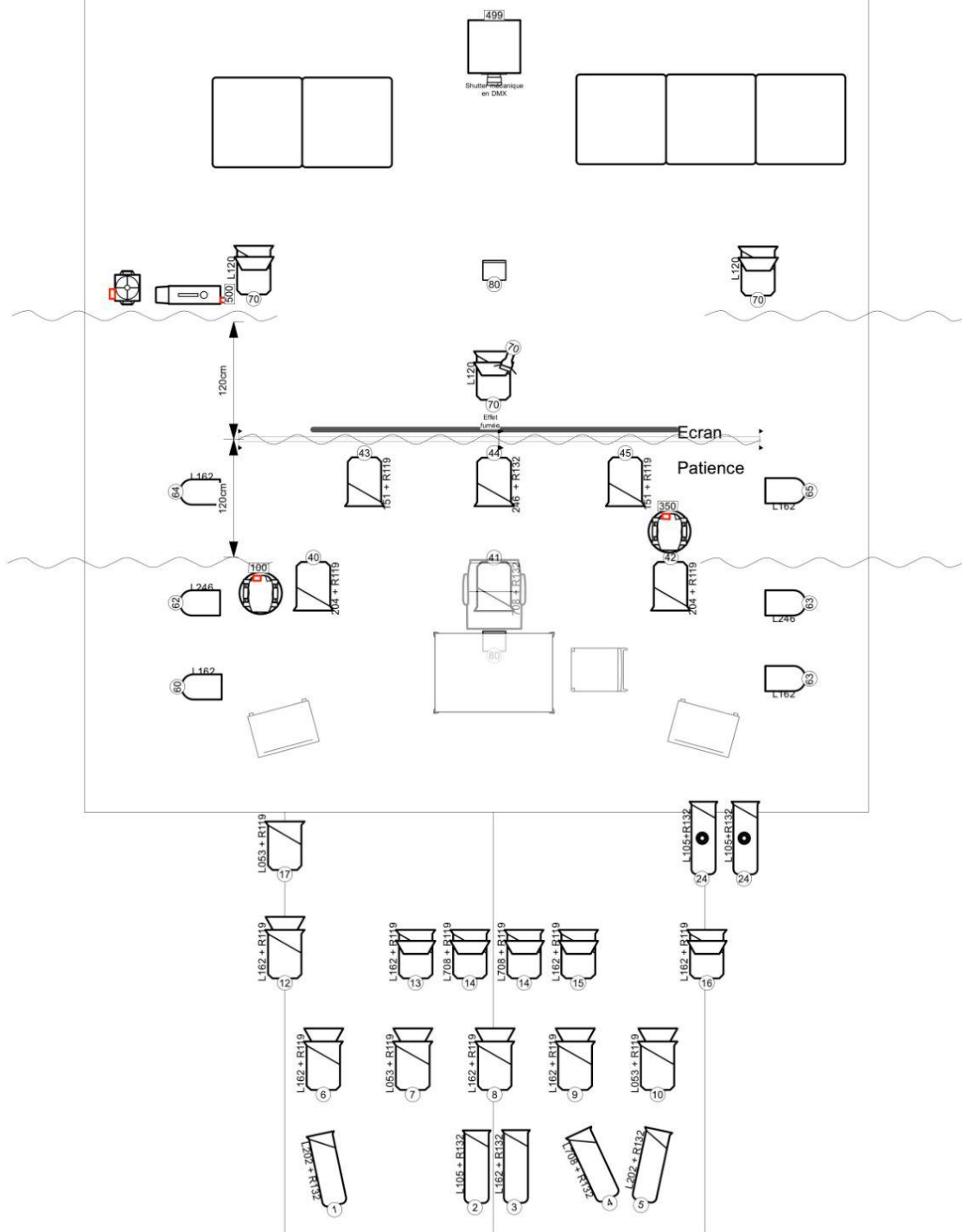
- Personnel du théâtre:
 - 2 techniciens polyvalents (son, lumière, vidéo, plateau)
 - 1 technicien plateau

- Jour-J exploitation 19h-21h
 - Personnel de la compagnie:
 - 1 régisseur lumière-son
 - Personnel du théâtre:
 - 1 techniciens polyvalents (son, lumière, vidéo, plateau)
 - 1 technicien plateau

- Démontage (1h + 30min chargement)
 - Personnel de la compagnie:
 - 1 régisseur lumière-son
 - Personnel du théâtre:
 - 1 techniciens polyvalents (son + lumière)
 - 1 techniciens plateau
 - 2 stage hands (1h)

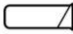




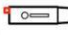

VERSION PROVISOIRE

Dieu et Dieu font Trois	
Examen: Plan d'intention lumière Echelle:	
Version: V2	Format: A3
Dessin: 1:30	Unités: Mètres



VERSION PROVISOIRE

Couleur	Dimensions	Nombre
151 + R119	215mm	2
204 + R119	215mm	2
246 + R132	215mm	1
708 + R132	215mm	1
L053 + R119	215mm	3
L105 + R132	180mm	1
L105+R132	180mm	2
L120	215mm	3
L162	USITT PAR64-MFL	4
L162 + R119	215mm	7
L162 + R132	180mm	1
L202 + R132	180mm	2
L246	USITT PAR64-MFL	2
L708 + R119	215mm	2
L708 + R132	180mm	1
Shutter mécanique en DMX		1

	Robert Juliat 310 HPC	21
	Robert Juliat 614 SX	7
	USITT PAR64-MFL	6
	ADB Lighting ACP1001	2
	Clay Paky Axcor Spot 300	2
	4-Panel Barn Door	14
	C Clamp	31
	Iris	2
	MDG ATMe	1
	Velleman 36 LED	1