

**MONSIEUR**  
THÉÂTRE by ArtZala

**MONSIEUR**  
THÉÂTRE by ArtZala  
présente

**JEAN-PIERRE  
CASTALDI**

**STEEVY  
BOULAY**

**PHILIPPE  
BEGLIA**



# **LES BEAUX- PÈRES**

UNE COMÉDIE D'ARNAUD CERMOLACCE  
MISE EN SCÈNE ANTHONY MARTY

**ROMAIN FLEURY** **ÈVE REINQUIN** **ÉLISABETH FRÉMONDIÈRE**

DÉCORS : ERWAN LE BOULICAUT | LUMIÈRES : DAVID DARRICARRÈRE | MUSIQUES : ARNAUD FLORIAN

WWW.MONSIEURTHEATRE.FR

© 2019 Monsieur Théâtre. Tous droits réservés.

**CONTACTS**

**Chargé de Production**

Sylvain : 06.03.81.56.39

sylvain@artzala.fr

**Directeur technique**

David : 06.31.52.00.82

[technique@monsieurtheatre.fr](mailto:technique@monsieurtheatre.fr)

**Administrateur du Spectacle**

Elisabeth : 07.49.55.21.71

elisabeth@monsieurtheatre.fr

Régisseur général de tournée : Laurent Deconte / 06.82.18.88.88 / ldeconte@noos.fr

# **Les Beaux Pères**

Une pièce

d'Arnaud CERMOLACCE

Mise en scène :

Anthony MARTY

Avec :

Jean-Pierre CASTALDI, Steevy BOULAY,  
Romain FLEURY, Eve REINQUIN, Elisabeth  
FREMONTIERE

**DUREE DU SPECTACLE : 1h30**

A) Installations requises ..... p.3

B) Décors..... p.4

C) Accueil des Artistes..... p.4

## A) ACCUEIL DES ARTISTES ET DU REGISSEUR

>>> **Heure d'arrivée des Artistes** ( 4 comédiens et 2 comédiennes) : en général, 2 heures avant la représentation. Prévoir emplacement gratuit et autorisé du van / ou et d'une voiture à proximité de la salle.

**L'organisateur** prévoira :

**6 loges** pour les **6 comédiens** (ou minimum 2 grandes loges, une pour les hommes, une pour les femmes) avec miroir.

**CATERING** composé d'eau, jus de fruit, thé, café, biscuits secs, fruits, fruits secs, chocolat, fromage, charcuterie, pain, coca zéro.

Mise à disposition de **6 serviettes** de toilette ainsi que d'un portant avec cintres dans chaque loge.

Prévoir une habilleuse pour lavage, repassage. Sa présence serait nécessaire pour aider à des changements rapide durant le spectacle  
( **Horaires à définir avec le régisseur de la compagnie**)

### >>> **Heure d'arrivée du Régisseur de la Compagnie**

L'arrivée du Régisseur de la compagnie avec le décor du spectacle est généralement prévue le matin à 9 H pour une représentation en soirée et 8 H pour une représentation en matinée.

Le décor est transporté dans un camion de 35 m<sup>3</sup>.

Prévoir un emplacement gratuit et autorisé du camion à proximité de la salle. Il est impératif qu'à son arrivée pour le déchargement, le régisseur de la compagnie soit aidé de 4 personnes, et que les éléments suivants aient été mis en place :

- Dispositif technique (pendrillons, fond de scène, plateau vide...)
- Câblage et implantation lumière
- Implantation du système de diffusion
- **Régie son et lumière à proximité car le régisseur de la compagnie assurera les deux à la fois lors de la représentation**

## B) PLANNING

### LE JOUR DE LA REPRESENTATION :

Pour le chargement/déchargement/montage/démontage du décor, **4 techniciens** sont nécessaires.

Pour le focus et encodage lumière : **2 techniciens lumière** sont nécessaires.

Pour la balance son : **1 technicien son** est nécessaire.

Pendant la représentation : **1 technicien lumière, 1 technicien son et 1 technicien plateau** sont nécessaires.

### MATIN (3 heures environ) :

Déchargement et Montage Décor

### APRES-MIDI (4 heures environ):

Réglages Lumière (focus)

Encodage

Balance son

Mise en place accessoires

Répétition rapide/ Calage (notamment avec le technicien plateau de la salle qui commandera les deux terrasses jardin et cour)

### SOIR :

Représentation

Démontage Décor + Chargement

## C) INSTALLATIONS REQUISES

L'installation des éléments ci-dessous devra être conforme aux demandes de la compagnie telles que décrites dans cette fiche technique (plan de feu...) ou éventuellement, selon les adaptations dues à la salle d'accueil, une fois celles-ci validées par le régisseur de la compagnie.

### PLATEAU :

Ouverture souhaitée : 9 m (min), profondeur : 7m (min), hauteur sous perches : 4m (min)

Boite noire avec pendrillons, fonds de scène et rideau de scène.

6 chaises avec 3 tables pour accessoires de jeu, 2 portants et 3 miroirs éclairés par des veilleuses dans les dégagements Jardin, Cour et Lointain.

Intercom Régie / Scène

### SONORISATION :

Prévoir un système de sonorisation adapté en puissance à la taille de la salle (**Façade, 2 retours jardin & cour indépendants**).

1 console son

Le régisseur de la compagnie amène son ordinateur pour la régie son du spectacle.

Prévoir par sécurité, 1 lecteur CD auto-pause

### LUMIERE :

1 jeu d'orgue 48 circuits + blocs adaptés

6 PC 2 KW

30 PC 1 KW (dont 10 avec lampe type Fresnel)

1 PAR 64 (Cp 62)

2 Découpes 1 KW type Robert Juliat 614 SX

3 Découpes 1 Kw type Robert Juliat 613 SX (dont 3 avec porte-gobo)

3 Luminaires (fournis par la compagnie)

2 Quartz 500 W (fournis par la compagnie)

## Gélatines :

152 (Lee Filter) format PC 1 KW x 12  
152 (Lee Filter) format Découpe 1 KW x 2  
151 (Lee Filter) format PC 1 KW x 10  
147 (Lee Filter) format PC 2 KW x 3  
147 (Lee Filter) format PC 1 KW x 1  
195 (Lee Filter) format PC 2 KW x 3  
201 (Lee Filter) format PAR 64 x 1  
201 (Lee Filter) format PC 1 KW x 4  
205 (Lee Filter) format PC 1 KW x 1  
#119 (Rosco) format PC 1 KW x 10  
#119 (Rosco) format Quartz 500 W x 2

## D) DECOR ET PLAN DE FEU

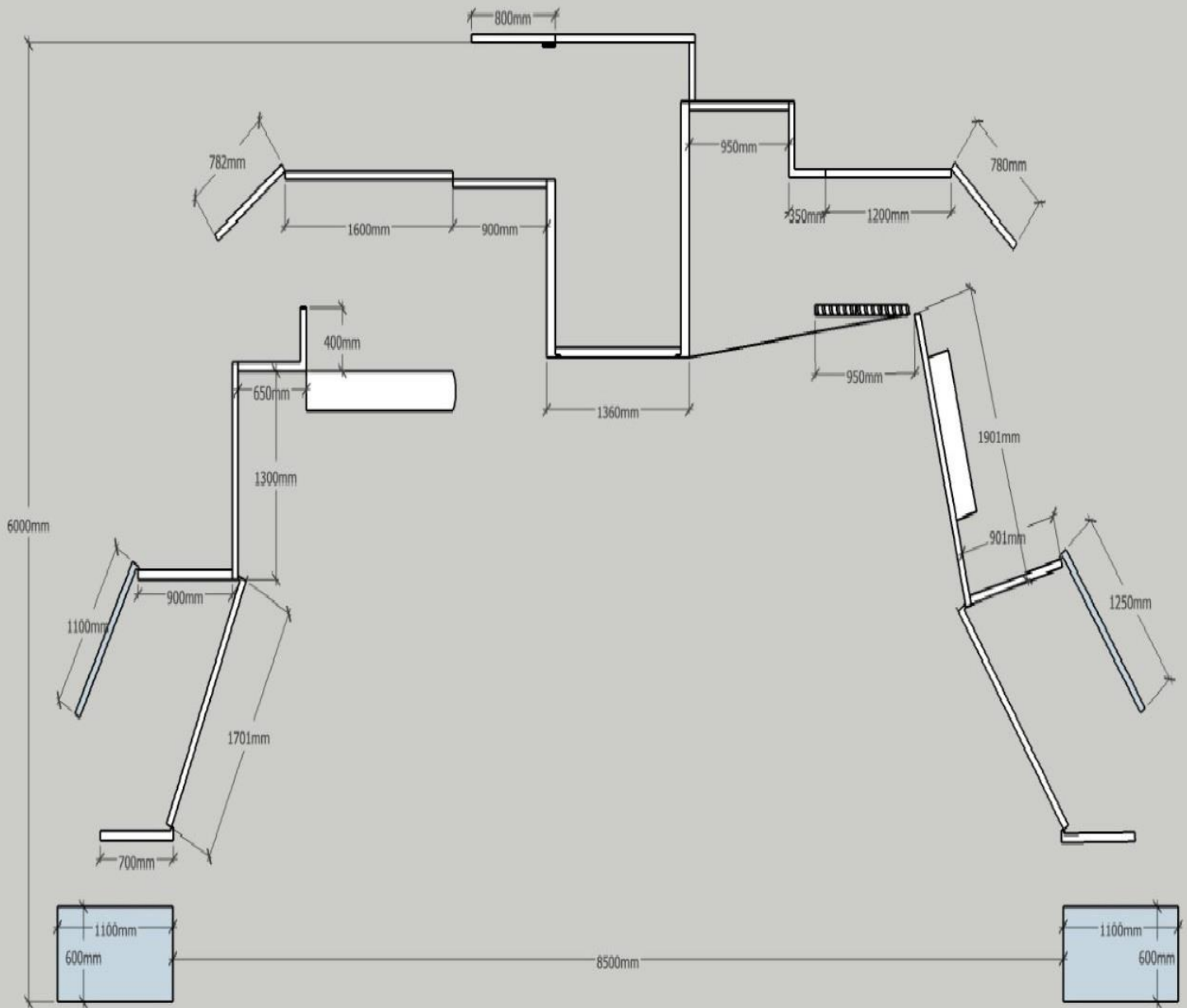
>>> Hauteur des décors : 3m30

>>> Ouverture environ 8 m 50 / Profondeur environ 6 m

L'organisateur fournira gueuses et poids pour la stabilisation des panneaux (10 minimum).

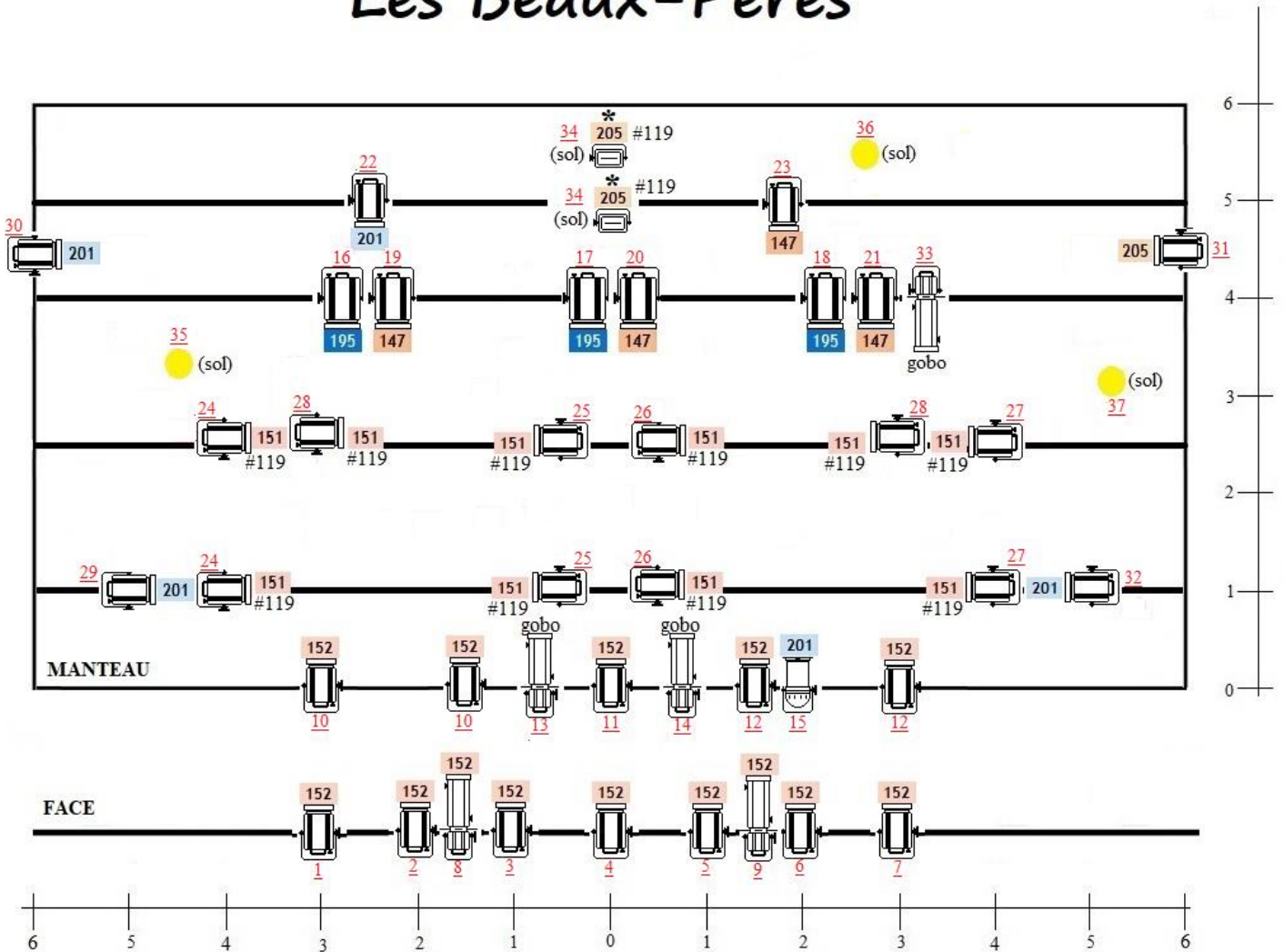
L'organisateur prévoira la signalisation des entrées/sorties des comédiens et marquage des terrasses télécommandées. (Barnier, gaffeur blanc et fluo).

# DECOR

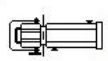


# PLAN DE FEU

## Les Beaux-Pères



\* circuit 34 (projecteurs fixés sur décor)



5 x Découpe 1 KW type R. Juliat  
(soit 2 x 614 SX en face + 3 x 613 SX au plateau avec 3 x porte-gobos)



6 x PC 2 KW



30 x PC 1 KW  
du circuit 24 à 28, lampe Fresnel de préférence



1 x PAR 64 (Cp 62)



3 x Luminaires  
(fournis par la compagnie)



2 x Quartz 500 W  
(fournis par ma compagnie)