

# CONTRAT TECHNIQUE 2017 / 2018

## GENTLEMEN DEMENAGEURS

### 2 COMEDIENNES ET 3 COMEDIENS

Si vous rencontrez des difficultés pour répondre à certaines demandes, n'hésitez pas à nous contacter, nous essaierons toujours de vous répondre au mieux.

Sylvain Jourzac : 0611038469 / a.fio@wanadoo.fr

#### INFORMATIONS

Nous vous remercions de bien vouloir nous transmettre **au moins un mois** avant la représentation :

- le listing complet du matériel son et lumière
- une fiche d'information sur le lieu (scène, salle, backstage, loge), les coordonnées téléphoniques et mail des différents responsables (régie générale, son, éclairage)
- un plan d'accès au site pour le déchargement.
- Ces informations sont à envoyer à Sylvain Chassagne : [sylvain.chassagne@laposte.net](mailto:sylvain.chassagne@laposte.net) / 0677397314

Merci de prévoir un parking sécurisé, le plus proche possible de la zone de chargement pour les véhicules dont 1 avec une hauteur de 3,2 mètres.

#### PERSONNEL LOCAL

L'organisateur s'engage à ce que l'ensemble du personnel employé pour la représentation le soit conformément à la législation du travail en vigueur.

L'organisateur fournira :

- 5 personnes **qualifiées** qui seront assignées au déchargement, au montage (1H30), au démontage et au rechargement (1H30) du matériel de la pièce.
- 1 technicien lumière / pupitreur de notre arrivée et jusqu'à la fin de la représentation
- 1 technicien son à partir de 14H00 et jusqu'à la fin de la représentation
- 1 repasseuse à 14H30 pour 1H00.

#### SCENE, INSTALLATION TECHNIQUE

##### SCENE :

OUVERTURE AU CADRE : 10 mètres

PROFONDEUR MINI UTILE : 7 mètres

HAUTEUR MINI AU CADRE : 6 mètres

HAUTEUR DE NOTRE DECOR : **3,5 mètres**

**La scène et ses murs doivent être débarrassés afin de ranger en ordre les panneaux de décors lors du déchargement.**

##### INSTALLATION TECHNIQUE

3 PLANS DE PENDRILLON NOIR MINI A L'ITALIENNE.

3 FRISES NOIR dont une capable de descendre a 3,4 m du sol (bas de la frise)

12 PAINS DE FONTE 15 kg

2 PLATEAUX A ROULETTES

1 ROULEAU DE GAFFER NR + 1 ROULEAU DE GAFFER BLANC ou TAPIS DE DANSE si Parquet Fragile

Dans le cas d'un théâtre avec fosse d'orchestre, la recouvrir avec du tps noir

Si l'écoute ou la visibilité n'est pas bonne en régie, il faut **impérativement** mettre les 2 régies en fond de salle.

**Prévoir 2 zones de changement rapide opaque (1 a jar + 1 a cour) juste derrière le décor avec chacune : 1 table, 3 chaises, 1 miroir haut, 5 petites serviettes et 5 bouteilles d'eau (50 cl), 1 direct 16A.**

## PLANNING TYPE

### POUR REPRESENTATION EN SOIREE :

GET IN : 11H00  
DECHARGEMENT ET INSTALLATION DECOR : 11H00 – 13H00  
REPAS : 13H00 – 14H00  
REGLAGE LUMIERE ET FIN DECOR : 14H00 – 17H00  
REGLAGE SON : 14H00

Pour une représentation en matinée : contacter notre régisseur

## PRESSE

Les photographes de presse seront autorisés à prendre des photos sans flash et sur les côtés (pas en devant de scène)  
Tout enregistrement vidéo, de télévision régionale ou interne, ne pourra se faire qu'avec autorisation préalable de la Production.

## LOGES

L'organisateur devra fournir 5 loges  
Toutes les loges doivent fermer à clé.  
Les clés seront confiées le matin à notre régisseur général, qui les restituera à la fin de la journée.  
L'aménagement des loges devra être fait avant l'arrivée des comédiens soit avant 15H00

Chaque loge devra contenir :

- des tables
- des chaises
- une ou deux prises de courant 220 volt
- 1 portant avec cintres
- 1 corbeille à papiers
- 2 miroirs pour le maquillage (éclairé)
- 2 serviettes ( 10 en tout )
- 1 savon

des boissons fraîches dans frigo : eau minérale plate et gazeuse, jus d'orange, coca cola

Pour l'habilleuse :

- 1 table à repasser
- 1 fer à repasser

## CATERING

L'organisateur devra fournir **des l arrivée des techniciens à 11H00 pour 7 personnes :**

- des boissons fraîches (dans frigo) : eau minérale plate (30 x petites bouteilles) et gazeuse, jus d'orange, coca cola, coca cola zéro
  - café, thé, sucre.
  - buffet froid : pain frais, gâteaux secs sucrés, gâteaux secs salés, dans frigo : fruits, yaourts naturels, fromages, charcuterie.
  - 1 bouteille de vin rouge de qualité
  - verres, couverts, serviettes en papier
- Toutes les initiatives à même d'agrémenter la vie de l'équipe sont les bienvenues (produits locaux)

## SANITAIRES

Douche et WC devront être situés à proximité des loges, dans le périmètre de sécurité et être impérativement équipés d'une arrivée d'eau, de papier, de serviettes et savons.

## FICHE TECHNIQUE SON

**Votre Technicien son devra assurer le bon fonctionnement du système ainsi que le réglage des différents micros.**

- 1 SYSTEME DE DIFFUSION DE QUALITE ADAPTE AU LIEU type L ACOUSTICS Kiva + Kilo .....
- Ce dernier devra permettre de diffuser des effets et si nécessaire de soutenir avec 4 micros d ambiance le jeu des comédiens (si grand balcon, grand théâtre ou salle ne bénéficiant pas d'une acoustique adaptée).
- 1 CONSOLE TYPE YAMAHA LS9. Minimum 2 aux et Reverb Numérique
  - 1 EQ 2 x 31 b type KT DN 360 si console analogique
  - 1 LECTEUR DE CD AUTOPAUSE POUVANT LIRE LES CD GRAVE. Il devra être accessible du pupitre lumière.
  - 2 RETOURS + AMPL BACKSTAGE A JARDIN lointain ET COUR face sur 2 circuits séparés. (VOIR PLAN de SCENE)
  - 1 SYSTEME D INTERCOM 4 POSTES (REGIE SON, REGIE LIGHT, PLATEAU JARDIN ET COUR)
- POUR LES LIEUX OU IL SERA NECESSAIRE DE REPENDRE EN AMBIANCE ( cap sup 500, gd balcon, acoustique difficile ...)
- 4 x KM 184 + 2 BARRES DE COUPLAGE + 2 PETITS PIED DE TABLE

## FICHE TECHNIQUE LUMIÈRES

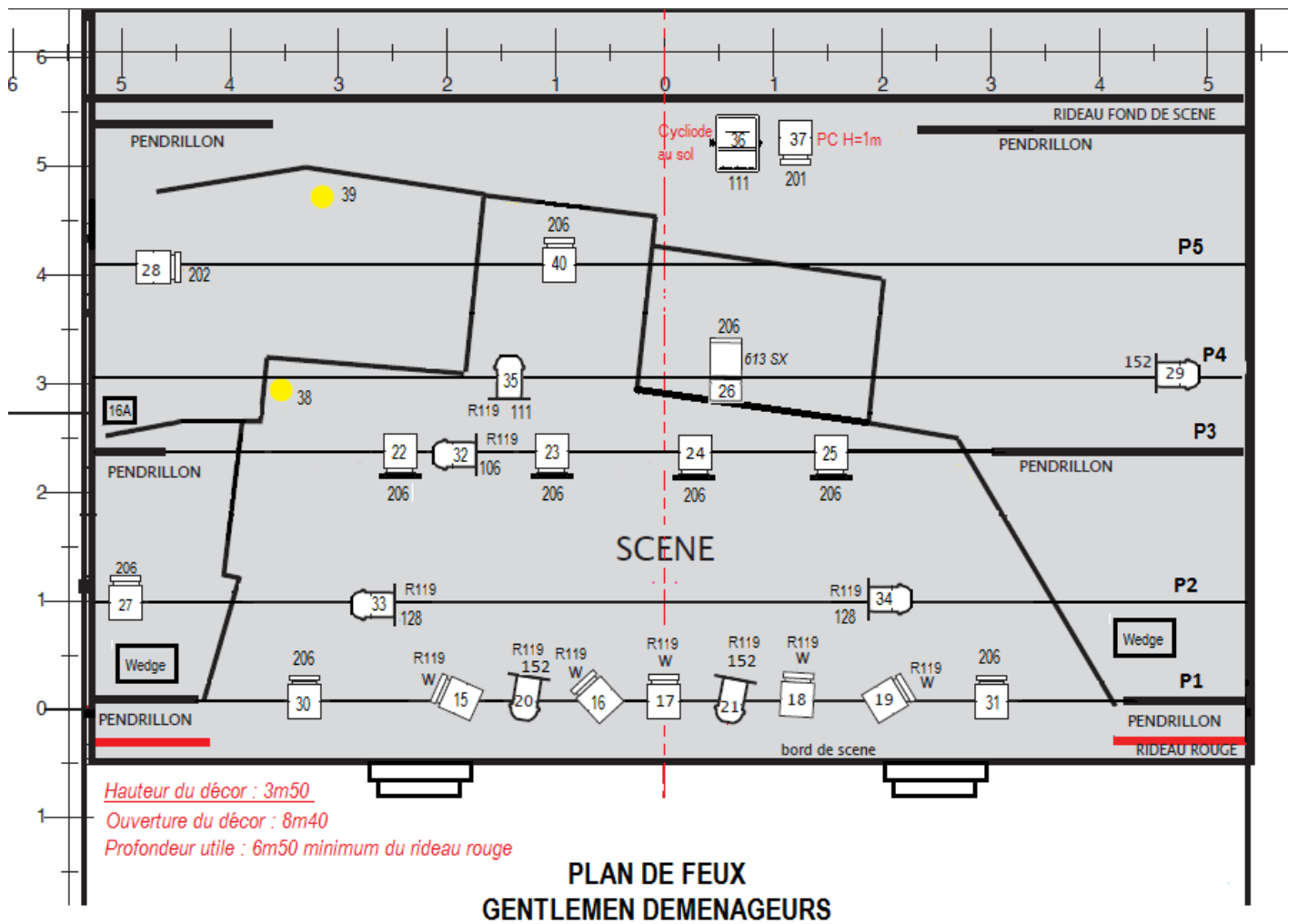
**L'implantation des projecteurs doit être faite avant notre arrivée avec les gélamines demandées.**

**Le pupitre doit être IMPERATIVEMENT configuré sur notre patch.**

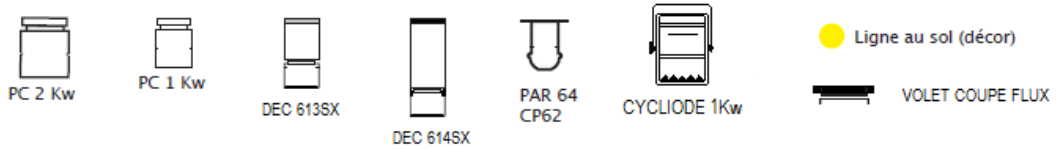
**Votre éclairagiste pourrait dans certains cas assurer le pupitre durant le spectacle, et lancera les tops avec notre régisseur.**

- Hauteur du décor 3m50, ouverture 8m40, profondeur utile 7m minimum du rideau d'avant scène.
- Un escabeau de 2m doit être mis à disposition, au minimum, pour le montage du décor.
- Les perches doivent être à bonne distance du rideau rouge, +/- 0.50 m, en fonction des possibilités qu'offre votre salle, au-delà de cette marge merci de voir avec le tech lumière.
- Prévoir Gaff Alu.
- Les frises (Avant P1, P3 et P5), pendrillons (P1 et P3) ainsi qu'un fond noir doivent être présents afin de réaliser une belle boîte noire.
- L'éclairage de la salle doit pouvoir être directement géré du pupitre lumière
- Un espace doit être disponible entre la console lumière et son pour installer un PC et autres Outils.
- Si difficulté ou autres questions pour l'installation lumière n'hésitez pas à contacter :

Sylvain Chassagne / 0677397314 / sylvain.chassagne@laposte.net



LEGENDE:



P1	P2	P3	P4	P5
0m	1m	2m50	3m20	4m

