

INAVOUABLE

COMPOSITION DE L'EQUIPE

- 4 comédiens
- 1 régisseur son & lumière
- 1 régisseur loges & plateau
- 1 administrateur + habilleuse

ESPACE SCENIQUE

- Ouverture : 13 m à 8m
- Profondeur au cadre : 8 m
- Hauteur : 3,90 m à 3,40 m

LOGES

- 2 ou 4 loges pour 4 comédiens (2 femmes, 2 hommes), avec portants, serviettes éponge, miroir avec éclairage.
- Avec retour son
- Prévoir catering : bouteilles d'eau, diverses boissons, gobelets, gâteaux et fruits de saison, saucisson, fromage, pain, jambon pour petits sandwiches et assortiment de crudités...
- **Pour les besoin de la pièce merci de prévoir deux boites de chipster belin et une bouteille de coca cola Zéro**

DUREE

1 heure 45 environ sans entracte

MATERIEL PARTICULIER A METTRE A NOTRE DISPOSITION

- Rideau d'avant-scène / Rideau de fond de scène en velours noir avec service de circulation derrière
- Plans de pendrillons de velours noir lointain, cour et jardin
- Frises suivant implantation
- Tables avec éclairage
- Table et fer à repasser
- Portants

→ *Merci de prévoir bouteilles d'eau et gobelets sur le plateau*

ECLAIRAGE

12 PC 2 Kw

3 par CP62

2 par CP61

11 PC 1 Kw

4 dec 614 SX

.

SON

- Diffusion 2 enceintes au cadre de scène & 2 retours lointain cour jardin 1 monitoring (je viens avec)
- Intercom entre plateau cour / jardin et régie HF ci possible
- Prévoir soutien sonore si nécessaire

Prévoir le libre accès et le stationnement de nos véhicules à notre arrivée.

PERSONNEL TECHNIQUE A METTRE A NOTRE DISPOSITION

Déchargement / Montage (environ 4H suivant accessibilité)

- 1 régisseur plateau
 - 1 régisseur lumière
 - 1 régisseur son
 - 1 électricien
 - 6 machinistes
 - 1 habilleuse professionnelle / repasseuse / couturière avec nécessaire à couture (à 14H. pour représentation en soirée et à 10H. pour représentation en matinée, dans les 2 cas jusqu'à la fin du spectacle)
- } 1, 2 ou 3 personnes selon fonctions, attributions et compétences

→ **Nécessité de prévoir le lavage et occasionnellement le pressing à l'arrivée (voir avec le régisseur) ainsi que le rangement des costumes à la fin du spectacle et changements rapides de costumes pendant le spectacle.**

Réglage et mise en place des accessoires

- 1 régisseur plateau
 - 1 régisseur lumière
 - 1 régisseur son
 - 1 électricien
 - 2 machinistes
 - 1 habilleuse / repasseuse
- } 1, 2 ou 3 personnes selon fonctions, attributions et compétences

Représentation

- 1 régisseur plateau
 - 1 régisseur lumière
 - 1 régisseur son
 - 1 machiniste
 - 1 habilleuse
- } 1, 2 ou 3 personnes selon fonctions, attributions et compétences

Démontage / chargement

- Idem montage
- 1 habilleuse

→ **Avant notre arrivée, afin de gagner du temps, nous vous remercions d'effectuer les accroches de projecteurs ainsi que l'équipement des frises pendrillons et rideaux fond de scène (TAPS).**

Généralités

La présente fiche technique peut être modifiée dans la mesure du possible selon les capacités technique du théâtre d'accueil.

Nous vous demandons de bien vouloir appeler le Régisseur Général pour toutes modifications ou adaptations pour vous assurer que les modifications sont envisageables et n'empêche pas le bon déroulement du spectacle.

IMPORTANT

Le personnel technique que nous demandons pour les montage, démontage, et représentation de notre spectacle doit être professionnel et avoir la compétence technique nécessaire à son affectation.

En aucun cas, le personnel demandé ne peut être réduit en nombre, ni cumuler plusieurs postes, sans notre accord préalable.

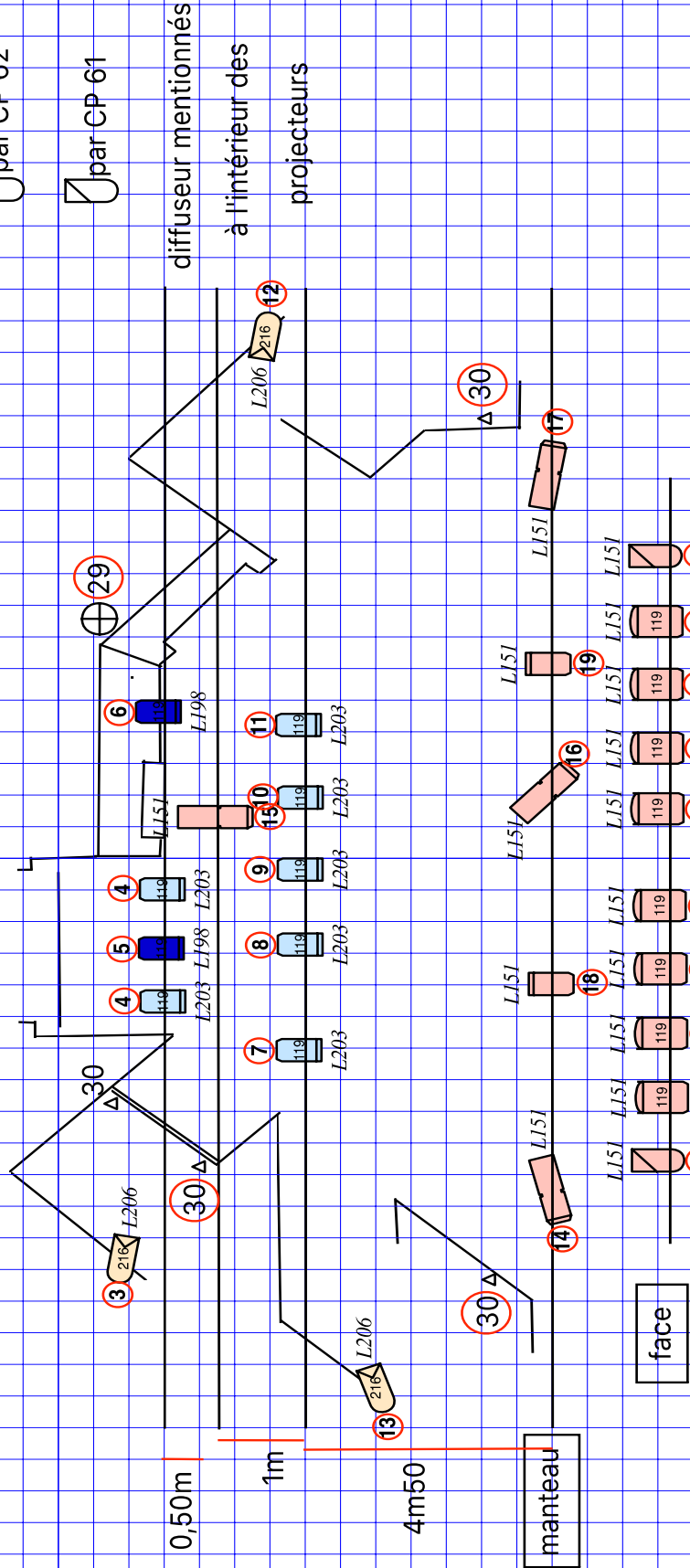
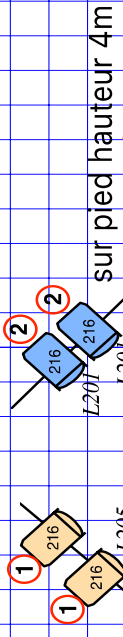
La qualité de la représentation serait, de toute évidence, affectée de cette non observation.



Gaëï Gaurin
 régisseur général
 gsm:00336 4642 6385

L'inavouable

- ⊕ directe
- △ sol gradué
- PC 2Kw
- PC 1Kw
- 614 SX
- par CP 62
- par CP 61



diffuseur mentionnés
 à l'intérieur des
 projecteurs

Régisseur général : Gaël Gaurin gsm :**00336 4642 6385**

Régisseur Plateau :Sébastien Dufлот : gsm :**00337 6802 4811**

Administration habillage :Isabelle Ségura gsm :**00336 6066 2204**