

# FICHE TECHNIQUE

## « Monsieur Nounou » »

Une production **ça se joue**

Durée de la pièce : 1h30 sans entracte

4 Comédien et 1 Comédienne

1 Régisseur régie

### **PREAMBULE :**

L'organisateur ou son représentant, transmettra au régisseur de la production une fiche technique du lieu du spectacle (plan de salle, liste du matériel ...) Le régisseur ou le responsable du lieu de la représentation prendra contact avec le régisseur de la production au moins 3 semaines avant la représentation afin d'adapter la fiche technique de la production à la salle si besoin.

Si la salle ne dispose pas de l'équipement demandé, n'hésitez pas à nous contacter dès réception de cette fiche pour étudier les aménagements possibles.

L'organisateur s'engage à fournir, dès l'arrivée de notre équipe technique, une salle en ordre de marche ainsi qu'un personnel habilité et connaissant parfaitement le fonctionnement du lieu de la représentation.

### **ESPACE SCENIQUE :**

- Ouverture au cadre souhaitée : 8.50m (l'ouverture du décor peut s'adapter)
- Profondeur minimale souhaitée : 6m
- Hauteur du décor : **3,08m** sans frises, 3,50m avec frises
- Dans le cas d'un théâtre avec fosse d'orchestre, prévoir de recouvrir celle-ci.
- Fournir 6 gueuzes pour lester le décor

### **EQUIPEMENT SCENIQUE :**

- Un rideau de scène en état de marche.
- (Si la commande du rideau d'avant-scène se fait du plateau, prévoir une personne pour le rideau)
- Pas de pendrions

### **LOGES :**

- Si possible, 2 loges fermant à clés avec miroir et eau courante, bien éclairées et chauffées.
- Prévoir dans chaque loge, des bouteilles d'eau minérale.
- Ces loges doivent se trouver à proximité de la scène ainsi que d'un sanitaire.

### **COULISSES :**

Le spectacle comptant beaucoup de déplacements entre JARDIN et FOND DE SCENE il faut prévoir un passage minimum d'1 mètre dégagé de tout obstacle et suffisamment balisé.

- Prévoir pour les accessoires, 1 table à JARDIN et 1 table à COUR éclairées par des services bleus ainsi que des petites bouteilles d'eau.
- Prévoir 1 portant à costumes équipés de cintres à JARDIN et 1 à COUR.
- 5 serviettes éponge
- la mise en scène prévoit l'utilisation d'une bougie allumée, pour des raisons de sécurité, merci de prévoir un extincteur en coulisse a jardin

### **HEURES ARRIVEE REGISSEUR :**

- Pour une représentation en soirée : 9h du matin (sauf cas particulier).
- Pour une représentation en matinée : 8h du matin.

### **AIDE TECHNIQUE :**

**- MATIN 9h – 12h:**

**4 personnes** pour le déchargement, la mise en place du décor.

**2 techniciens lumière** pour les réglages lumière.

Dans certains cas, amener quelques vêtements au pressing.

**- APRES MIDI 14h – 18h :**

Fin du pointage des lumières et mise en mémoire technicien lumière de la salle qui connaît parfaitement la console lumière.

1 habilleuse afin de repasser les vêtements des comédiens

**- DEBUT DE SOIREE 16h – fin de représentation :**

1 technicien son

Pour la représentation, notre régisseur assure la régie avec le régisseur du lieu.

Après la représentation, **4 personnes** seront dédiés exclusivement au démontage et chargement du décor (si possible les mêmes personnes que le matin). S'il y a une installation à faire pour un spectacle futur ou une remise en état de la salle, elle ne doit être effectué qu'après chargement du décor et départ du régisseur de la production.

**L'implantation lumière doit être faite avant notre arrivée.**

Au cas où un retard se serait accumulé, il est impératif qu'un technicien lumière reste avec notre régisseur pour finir la mise en mémoire.

**REPETITION :**

- Durant la répétition ou les raccords, s'ils ont lieu, aucune personne étrangère au spectacle n'est admise dans la salle (sauf autorisation du producteur, de l'administrateur ou du régisseur).

**CATERING :**

- Prévoir un encas : fruits, gâteaux sucrés et salés, charcuterie , blancs de poulet ou de dinde, fromage, pain, etc., boissons froides et chaudes (café, thé, eau et jus de fruits) pour 6 personnes vers 18h pour une représentation en soirée et 13h pour une représentation en matinée.

**PARKING :**

- Prévoir un endroit facile d'accès et gratuit, à proximité du quai de déchargement, pour un camion 20m3 et 1 grand véhicule de tourisme. (minibus 9 places type fiat Scudo ou Volkswagen Caravelle).

**PHOTOGRAPHIE – ENREGISTREMENT – VIDEO :**

- Aucune photo, enregistrement ou vidéo n'est permis sauf autorisation du producteur.

**SONORISATION :**

- Une sonorisation façade de bonne qualité et équalisée pour la diffusion les bruitages
- Console son avec au moins 2 tranches stéréo (une par platine cd) et un départ auxiliaire
- 2 platines CD (avec auto pause impératif).
- Prévoir une reprise éventuelle avec des micros
- Fournir un système d'intercoms entre la régie et le plateau (impératif)
- 1 Retours indépendants qui sera dissimulé dans le décor au lointain
- 1 retour plateau en régie

**LUMIERE :**

12 PC, 7 découpes, 10 PAR 64

12 PC 1KW

10 PAR CP62 1KW

7 découpes type 614 SX

**GELATINES :**

Lee filter : 151,152, 352, 134, 071

**CONSOLE :**

- 1 console à mémoire (avec un minimum de 24 circuits).
- Le régisseur lumière doit parfaitement connaître sa console, notamment la partie séquentielle (temps de montée, temps de descente).
- Lumière de salle et commande rideau en régie.
- Si l'écoute ou la visibilité n'est pas bonne en régie (son et lumière), il faut impérativement les mettre en salle, et dans tous les cas elles doivent se trouver côte à côte.

**EN CAS DE PROBLEME, VOUS POUVEZ CONTACTER NOTRE REGISSEUR :**

Julien BRACHET 06-76-49-49-50 [brachetju@gmail.com](mailto:brachetju@gmail.com)

**AFIN DE TROUVER UNE SOLUTION A TOUT PROBLEME ET PRESERVER AINSI  
LES CONDITIONS ET LES QUALITES DE CE SPECTACLE**

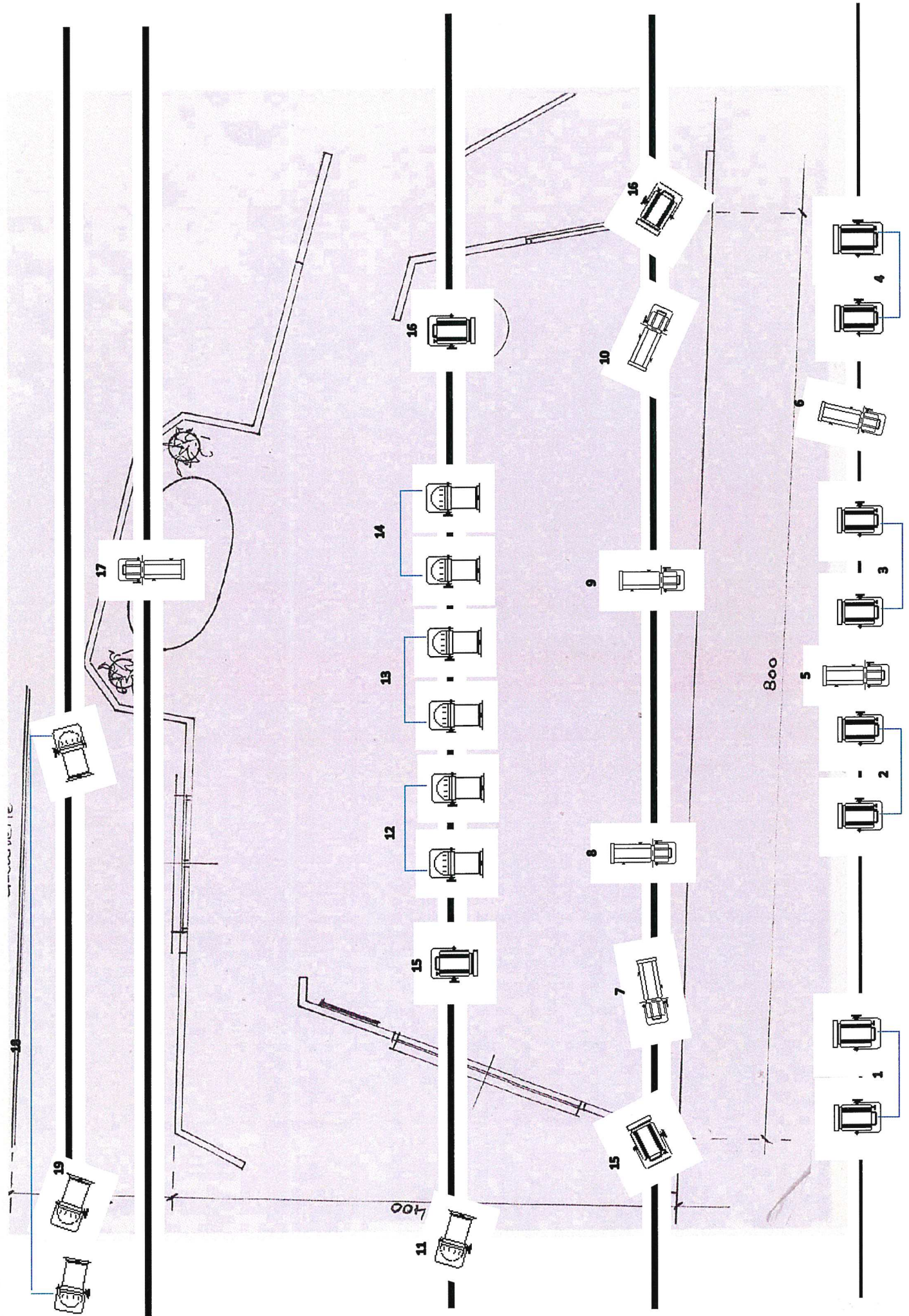
2 RUE PAUL ELUARD

93100 MONTREUIL

Tel : 01 8 57 87 81

Email : [casejoue@gmail.com](mailto:casejoue@gmail.com)

Site Internet : [www.casejoue.com](http://www.casejoue.com)



Première barre, face: 8 PC, 2 par circuit (1, 2, 3, 4), gélatines 152. 2 découpes, 1 par circuit (5 et 6)

Deuxième barre, avant-scène, 4 découpes, 1 par circuit (7, 8, 9,10), 2 PC gélatines 151

Troisième barre, mi profondeur, 7 PAR64 CP62, gélatines 071 « tokyo blue » (effet nuit), 2 PC gélatines 151

Quatrième barre, 1 découpe en douche, sur la baignoire, gélatine 352

Cinquième barre, 2 PAR64 CP62 circuit 18, gélatine 071, et 1 PAR64 CP62, circuit 19, gélatine 134

Soit au total : 12 PC, 7 découpes, 10 PAR 64

Soit au total : 12 PC, 7 découpes, 10 PAR 64