

FICHE TECHNIQUE 2023

POUR LE MEILLEUR ET POUR LE PIRE

4 COMEDIENNES ET 2 COMEDIENS / 2 TECHNICIENS

Si vous rencontrez des difficultés pour répondre à certaines demandes, n'hésitez pas à nous contacter, nous essayerons toujours de vous répondre au mieux.

Régisseur Technique : Sylvain Jourzac - 0611038469 - fichetech@orange.fr

Régisseur Plateau : Mathieu Dole – 0749790124 – matzieu43@gmail.com

INFORMATIONS

Nous vous remercions de bien vouloir nous transmettre au moins un mois avant la représentation :

- le listing complet du matériel son, lumière
- une fiche d'information sur le lieu (scène, salle, backstage, loge), les coordonnées téléphoniques et mail des différents responsables (régie générale, son, éclairage)
- un plan d'accès au site pour le déchargement.

Ces informations sont à envoyer à Sylvain Jourzac - 0611038469 - fichetech@orange.fr Merci de prévoir un parking sécurisé, le plus proche possible de la zone de chargement pour les véhicules dont 1 avec une hauteur de 3,1 mètres.

PERSONNEL LOCAL

L'organisateur s'engage :

A ce que l'ensemble du personnel employé pour la représentation le soit conformément à la législation du travail en vigueur.

A fournir :

- 5 personnes minimum qualifiées qui seront assignées prioritairement au déchargement et au montage (2h), au démontage et au rechargement (2h) du matériel de la pièce.
- 2 techniciens lumière / pupitreur pour focus et câblage dès notre arrivée et jusqu'à la fin de la représentation.
- 1 technicien plateau pour répondre aux demandes du régisseur plateau et assister les techs lumières dès notre arrivée jusqu'à la fin de la représentation.
- 1 technicien son à partir de 14H00 et jusqu'à la fin de la représentation
- 1 repasseuse à 14H30 pour 1H00 ou un service de pressing.

Au moins un technicien doit être présent en régie durant le spectacle et un autre au plateau durant le spectacle.

SCENE, INSTALLATION TECHNIQUE

SCENE :

OUVERTURE AU CADRE UTILE : 10M

PROFONDEUR MINI UTILE : 8M

HAUTEUR MINI AU CADRE : 6M

HAUTEUR DE NOTRE DECOR : 3,2M

OUVERTURE DE NOTRE DECOR : 9M50

La scène et ses murs doivent être débarrassés de toutes choses inutiles ne concernant pas le spectacle afin de ranger en ordre les panneaux de décors lors du déchargement.

INSTALLATION TECHNIQUE

3 PLANS DE PENDRILLON NOIR A L'ITALIENNE minimum.

4 FRISES NOIR dont 1 capable de descendre à 3m20 du sol à l'arrière du décors (pour les théâtres à l'italienne)

1 FOND NOIR (patience ou autre...)

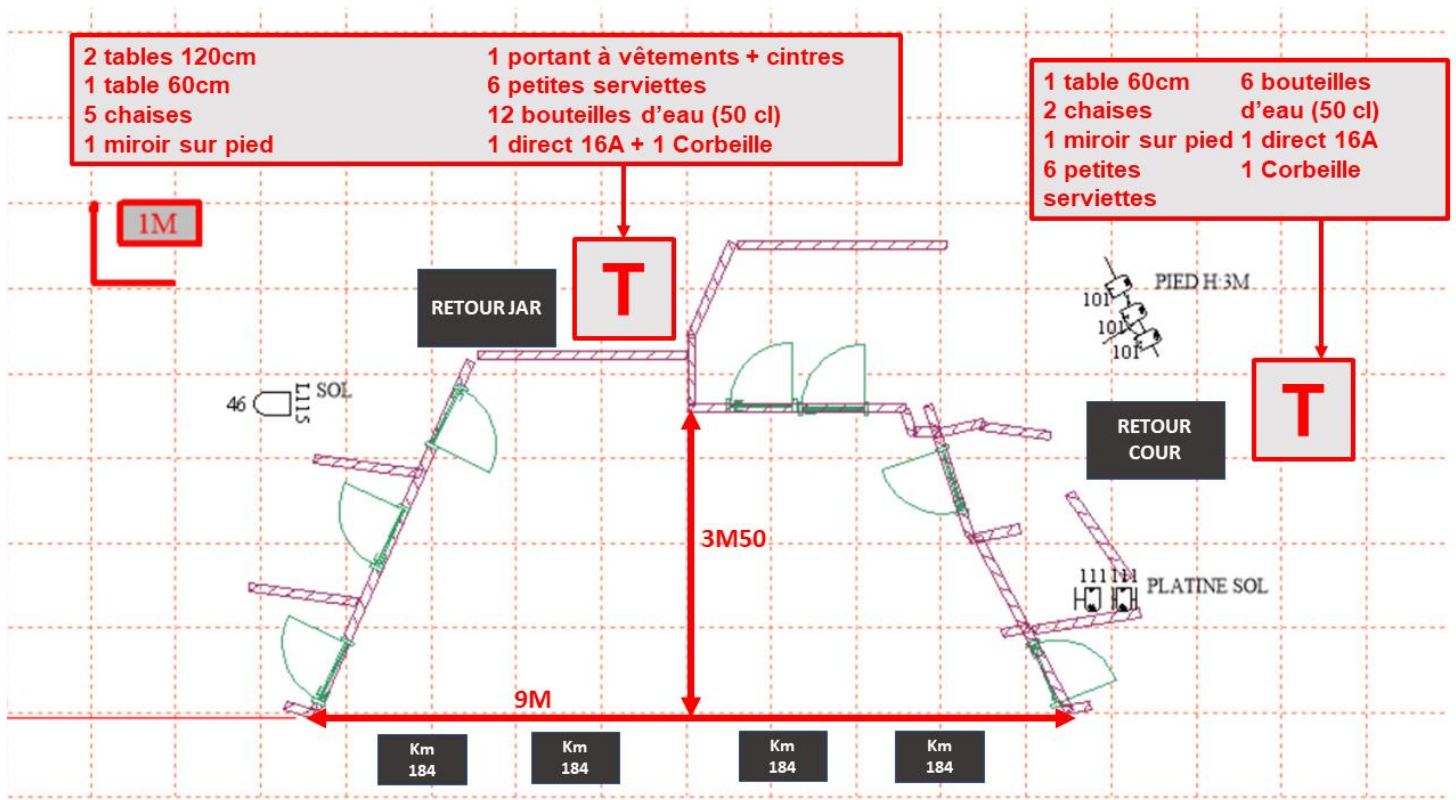
10 PAINS DE FONTE 15 kg

1 ROULEAU DE Gaffer Nr + 1 ROULEAU DE Gaffer Bl ou TAPIS DE DANSE si Parquet Fragile
Dans le cas d'un théâtre avec fosse d'orchestre, la recouvrir avec du tapis noir.

1 ASPIRATEUR + 1 ESCABEAU 4 marches minimum

**La Régie doit impérativement fournir une très bonne visibilité et écoute sur la scène.
Dans le cas contraire prévoir une régie en salle.**

- Un espace (env 2m) doit être disponible entre la console lumière et son pour installer tous les outils de régie.



Merci de fournir les éléments demandés correspondants aux zones T et d'organiser le plateau selon le plan ci-dessus pour tout ce qui est accessoire, son et lumière.

PLANNING TYPE

POUR REPRESENTATION EN SOIREE :

GET IN : 11H00

DECHARGEMENT ET INSTALLATION DECOR : 11H00 – 13H00

REPAS : 13H00 – 14H00

REGLAGE LUMIERE ET FIN DECOR : 14H00 – 18H00

REGLAGE SON : 14H00

Pour une représentation en matinée : contacter notre régisseur

PRESSE

Les photographes de presse seront autorisés à prendre des photos sans flash et sur les côtés (pas en devant de scène). Tout enregistrement vidéo, de télévision régionale ou interne, ne pourra se faire qu'avec autorisation préalable de la Production.

LOGES

L'organisateur devra fournir 6 loges et un espace catering.

Toutes les loges doivent pouvoir être fermées à clé selon la demande. Les clés seront confiées le matin à notre régisseur général, qui les restituera à la fin de la journée.

L'aménagement des loges devra être fait avant l'arrivée des comédiens soit avant 15H00

Chaque loge devra contenir :

Des tables

Des chaises

Une ou deux prises de courant 220 volt

1 portant avec cintres

Corbeille à papiers

Des miroirs pour le maquillage (éclairé)

2 serviettes (12 en tout avec le plateau...)

1 savon

Des boissons chaudes : Thé, café ...

Des boissons fraîches dans frigo : Sodas, eau minérale plate et gazeuse, jus d'orange...

1 boîte de mouchoir

Prévoir un portant avec ceintre dans le couloir des loges

Pour la repasseuse : 1 table à repasser 1 fer à repasser

CATERING et REPAS

L'organisateur devra fournir dès l'arrivée des techniciens à 11H00 pour 8 personnes :

- des boissons fraîches (dans frigo) : **eau minérale plate (1 pack de 6x1L5 et 20 x petites bouteilles)** et gazeuse, jus de fruits variés, différents sodas.

- café, thé, sucre.

- buffet froid : **Mélanges fruits sec / noix / amandes...**, pain frais, gâteaux secs sucrés, gâteaux secs salés

- dans frigo : **Bananes +++ , Crudités et fruits divers, fromages, charcuterie...**

- **2 bouteilles de vin rouge de qualité**

- **2 Rouleaux de Sopalin,** verres, couverts, serviettes en papier

Concernant les repas du midi et soir si pris en charge (pour 2 techniciens)

Entrée + plat + dessert + café + boissons

Toutes les initiatives à même d'agrémenter la vie de l'équipe sont les bienvenues (produits locaux...)

Pour plus de précisions concernant les loges, le catering, les repas, la repasseuse...

merci de prendre contact avec notre régisseur plateau :

Mathieu Dole – 0749790124 – matzieu43@gmail.com

SANITAIRES

Douche et WC devront être situés à proximité des loges, dans le périmètre de sécurité et être impérativement équipées d'une arrivée d'eau, de papier, de serviettes et savons.

FICHE TECHNIQUE SON

ATTENTION !! La reprise son grâce au 4 micros statiques est obligatoire peu importe la taille de votre salle.

De plus un vrai travail de reprise de voix est à réaliser, votre technicien son devra donc très bien connaître son matériel et gérer son mix durant tout le spectacle.

- 1 SYSTEME DE DIFFUSION DE QUALITE ADAPTE AU LIEU type LACOUSTICS Kiva + Kilo

Ce dernier devra permettre de diffuser des effets et si nécessaire de soutenir avec 4 micros d'ambiances le jeu des comédiens (salle ne bénéficiant pas d'une acoustique adaptée).

- 1 CONSOLE TYPE YAMAHA LS9. Minimum 2 aux et Reverb Numérique

(1 EQ 2 x 31 b type KT DN 360 si console analogique)

- 2 **RETOURS + AMPL BACKSTAGE A JARDIN ET COUR sur 2 circuits séparés. (VOIR PLAN de SCENE)**

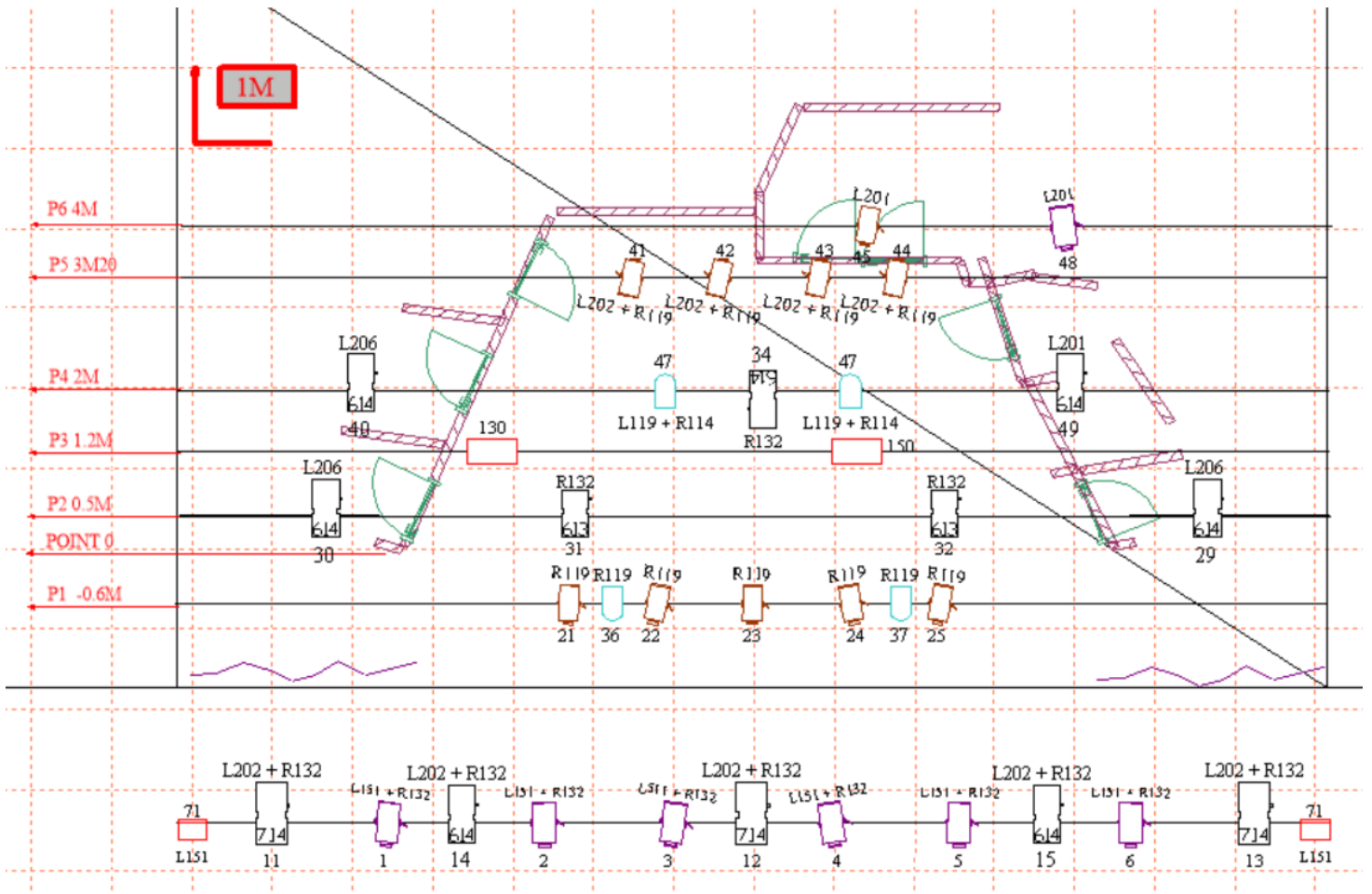
- 1 SYSTEME D INTERCOM 4 POSTES (REGIE SON, REGIE LIGHT, PLATEAU JARDIN ET COUR)

- 4 x KM 184 + 4 PETITS PIED DE TABLE pour une reprise micro

FICHE TECHNIQUE LUMIÈRES

L'implantation des projecteurs (grill + sol) doit être faite avant notre arrivée avec les gélamines demandées. Le pupitre doit être IMPERATIVEMENT configuré sur notre patch pour le Focus. Pour le spectacle nous utilisons notre PC avec le logiciel Dlight.

- Hauteur du décor 3m20, ouverture 9m50, profondeur 7m minimum du rideau d'avant scène.
- Les perches doivent être à bonne distance du rideau rouge, +/- 0.50 m, en fonction des possibilités qu'offre votre salle, au-delà de cette marge merci de voir avec nous.
- Les frises et les pendrillons doivent être présents afin de réaliser une belle boîte noire.
- L'éclairage de la salle doit pouvoir être directement géré du pupitre lumière ou prévoir circuit 71.
- Des directs et circuits gradués sont demandés sur le plateau.
- Nous amenons les modules DMX 130 et 150 mais prévoir un DMX 3pts pour chaque module venant directement du splitter (pas de link possible entre les 2 modules) + 16A
- Tous les PAR64 sont à équiper avec des Lampes CP62
- Un espace (env 2m) doit être disponible entre la console lumière et son pour installer tous les outils de régie.



PROFONDEUR DES PERCHES PAR RAPPORT AU CADRAGE DU DECOR (POINT 0)					
P1	P2	P3	P4	P5	P6
-0M60	0M50	1M20	2M	3M20	4M
HAUTEUR DES PERCHES					
P1	P2	P3	P4	P5	P6
6M10	6M30	6M10	6M10	6M10	6M30

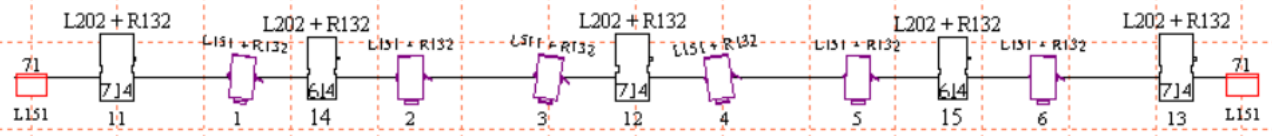
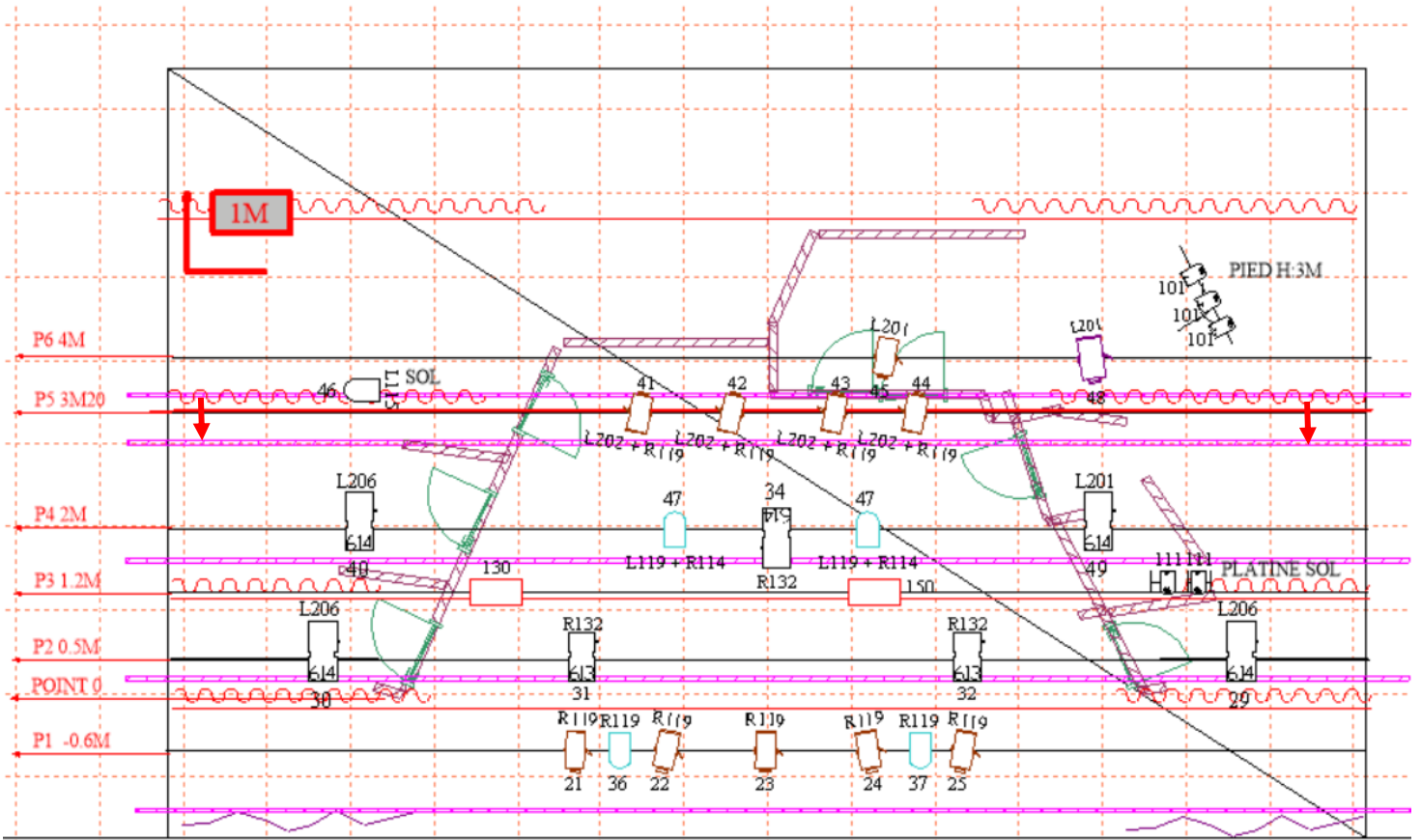
- 2



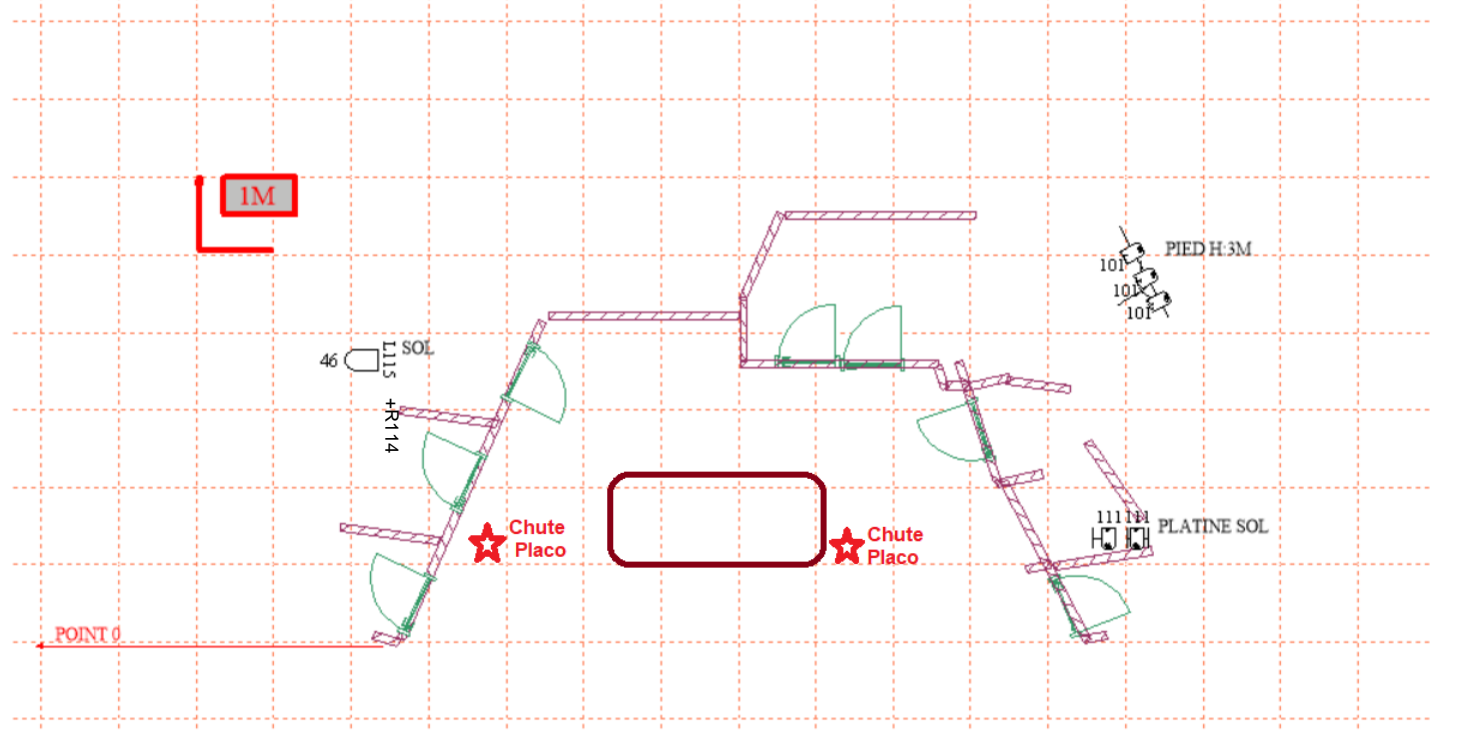
.....

	Patch	Position	Type	Color	Notes	Réglage	X	Y	Z	Wattage
1	1.1	Face	PC 2kw	L151 + R132		Face droite Chaude	-4.48m	-4.00m	6.10m	2000 W
2	1.2	Face	PC 2kw	L151 + R132		Face droite Chaude	-2.58m	-4.00m	6.10m	2000 W
3	1.3	Face	PC 2kw	L511 + R132		Face droite Chaude	-1.01m	-4.00m	6.10m	2000 W
4	1.4	Face	PC 2kw	L151 + R132		Face droite Chaude	0.91m	-4.00m	6.10m	2000 W
5	1.5	Face	PC 2kw	L151 + R132		Face droite Chaude	2.48m	-4.00m	6.10m	2000 W
6	1.6	Face	PC 2kw	L151 + R132		Face droite Chaude	4.57m	-4.00m	6.10m	2000 W
11	1.11	Face	714SX	L202 + R132		Face croisée COUR Froide	-5.89m	-4.00m	6.10m	2000 W
12	1.12	Face	714SX	L202 + R132		Face Droite Froide	-0.06m	-4.00m	6.10m	2000 W
13	1.13	Face	714SX	L202 + R132		Face croisée JAR Froide	6.07m	-4.00m	6.10m	2000 W
14	1.14	Face	614SX	L202 + R132		Face droite Débouchage JAR	-3.58m	-4.00m	6.10m	1000 W
15	1.15	Face	614SX	L202 + R132		Face droite Débouchage COUR	3.55m	-4.00m	6.10m	1000 W
21	1.21	P1	PC 1kw	R119		Rattrapage Décor Droite	-2.26m	-0.60m	6.10m	1200 W
22	1.22	P1	PC 1kw	R119		Rattrapage Décor Droite	-1.19m	-0.60m	6.10m	1200 W
23	1.23	P1	PC 1kw	R119		Rattrapage Décor Droite	-0.03m	-0.60m	6.10m	1200 W
24	1.24	P1	PC 1kw	R119		Rattrapage Décor Droite	1.17m	-0.60m	6.10m	1200 W
25	1.25	P1	PC 1kw	R119		Rattrapage Décor Droite	2.28m	-0.60m	6.10m	1200 W
29	1.29	P2	614SX	L206		Douche sur Découverte	5.47m	0.52m	6.30m	1000 W
30	1.30	P2	614SX	L206		Douche sur Découverte	-5.27m	0.52m	6.30m	1000 W
31	1.31	P2	613SX	R132	Ouvert au plus grand	Rattrapage Décor Croisée	-2.24m	0.52m	6.30m	1000 W
32	1.32	P2	613SX	R132	Ouvert au plus grand	Rattrapage Décor Croisée	2.27m	0.52m	6.30m	1000 W
34	1.34	P4	614SX	R132	Coupe au net	Découpe Table	0.12m	2m	6.10m	1000 W
36	1.36	P1	PAR 64 / CP62	R119	Banane Cour Jardin	Rattrapage Haut décor lointain JAR	-1.73m	-0.60m	6.10m	1000 W
37	1.37	P1	PAR 64 / CP62	R119	Banane Cour Jardin	Rattrapage Haut décor lointain COUR	1.78m	-0.60m	6.10m	1000 W
40	1.40	P4	614SX	L206		Douche sur Découverte	-4.77m	2m	6.10m	1000 W
41	1.41	P5	PC 1kw	L202 + R119		Contre Centre JAR (léger Croisé)	-1.61m	3.21m	6.10m	1200 W
42	1.42	P5	PC 1kw	L202 + R119		Contre JAR (léger Croisé)	-0.54m	3.21m	6.10m	1200 W
43	1.43	P5	PC 1kw	L202 + R119		Contre COUR (léger Croisé)	0.66m	3.21m	6.10m	1200 W
44	1.44	P5	PC 1kw	L202 + R119		Contre Centre COUR (léger Croisé)	1.61m	3.21m	6.30m	1200 W

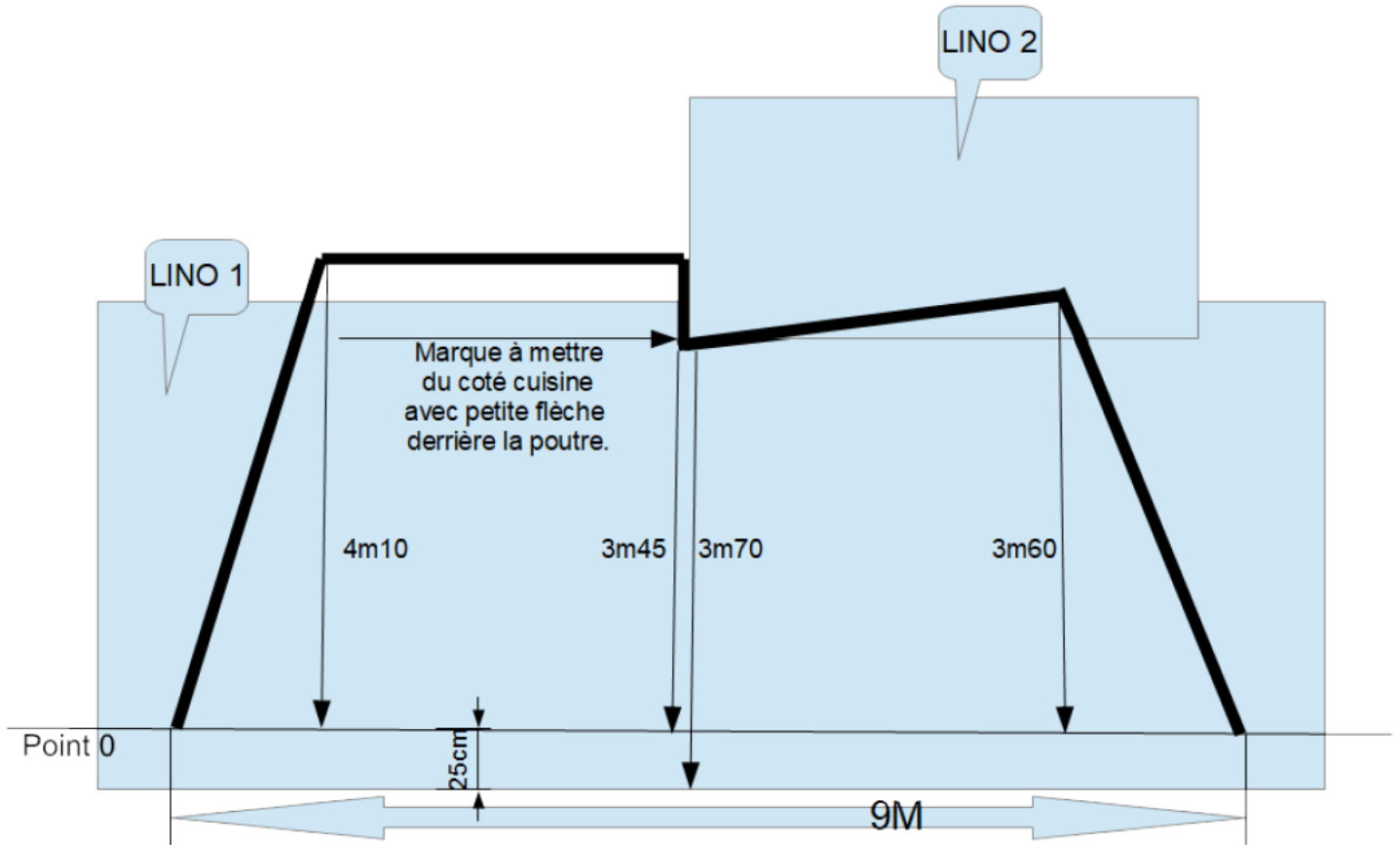
45	1.45	P6	PC 1kw	L201		Rattrapage Extérieur Fleuri	1.17m	4m	6.30m	1200 W
46	1.46	Sol	PAR 64 / CP62	L115 + R114		A travers porte Chambre Froide éclaire mur du Fond	-5.01m	3.91m	0.08m	1000 W
47	1.47	P4	PAR 64 / CP62	L119 + R114	Banane Cour Jardin	Douche Table partie JAR	-1.07m	2m	6.10m	1000 W
47	1.47	P4	PAR 64 / CP62	L119 + R114	Banane Cour Jardin	Douche Table partie COUR	1.18m	2m	6.10m	1000 W
48	1.48	P6	PC 2kw	L201		Rattrapage Panneaux zone Extérieur	3.56m	4m	0.00m	2000 W
49	1.49	P4	614SX	L201		Rattrapage Découverte fleurie	3.87m	2m	6.10m	1000 W
71	1.71	Face	Cycliode 1kw	L151		Eclairage Salle	6.81m	-4.00m	6.10m	1250 W
71	1.71	Face	Cycliode 1kw	L151		Eclairage Salle	-6.86m	-4.00m	6.10m	1250 W
101	1.101	PIED 3M	Rush PAR 2 RGBW Zoom	O/W	101 = Rouge / 102 = Vert / 103 = Bleu / 104 = White / 120 = Master dimmer / Zoom ouvert au max	Rattrapage Extérieur Fleuri	5.02m	5.44m	3.00m	148 W
101	1.101	PIED 3M	Rush PAR 2 RGBW Zoom	O/W	Idem	Rattrapage Extérieur Fleuri	5.19m	5.13m	3.00m	148 W
101	1.101	PIED 3M	Rush PAR 2 RGBW Zoom	O/W	Idem	Rattrapage Extérieur Fenêtre au-dessus double porte	5.35m	4.83m	3.00m	148 W
111	1.111	Sol	Rush PAR 2 RGBW Zoom	O/W	101 = Rouge / 102 = Vert / 103 = Bleu / 104 = White / 120 = Master dimmer / Zoom ouvert au max	Rattrapage découverte Fleuri	5.00m	1.35m	0.08m	148 W
111	1.111	Sol	Rush PAR 2 RGBW Zoom	O/W	Idem	Rattrapage fenêtre découverte Fleuri	4.64m	1.35m	0.08m	148 W
130	1.130	P3	DMX Device 1	16A + DMX 3pts from Splitter	Chute entre les 2 portes Face Jardin sur plateau (voir Plan de sol)	Elément 1 amené par la Prod Prévoir prise 16A + DMX 3pts solo directement du Splitter	-3.21m	1.24m	0.00m	10 W
150	1.150	P3	DMX Device 2	16A + DMX 3pts from Splitter	Chute angle table Face Cour (voir Plan de sol)	Elément 2 amené par la Prod Prévoir prise 16A + DMX 3pts solo directement du Splitter	1.22m	1.24m	0.00m	10 W



Pendrillons à 0m, 1.2m, 3m et 5m70
Frises devant chaque perche si possible



Composition Chute Placo pour un Module : une demi galette de riz grossièrement écrasée, un cuillère à café de farine et 2/3 petits cailloux de plâtres. Attention à ce que la serrure de soit pas encombré par la matière.



- Positionner le Lino, à 25cm en avant scène du point 0.
- Assembler au sol, la double porte 11 + casquette 10 + panneau 9.
- S'aider de la ficelle avec les 2 mousquetons pour lever le tout.
- Positionner l'ensemble vers le repère et mettre le panneau 8.
- Finir d'ajuster le placement. Le repère doit être du côté de la cuisine et derrière la poutre.
- Le côté cour de la double porte doit aller au maximum du bord du lino.(en biais)
- Mettre le lino 2 en suivant la double porte en biais.
- Mettre l'angle 13.

A Jardin

- panneau 7, 6, 5, 4,(le 3 n'héxite plus),2 et 1 (le 1 est parallèle au lino !).
- Découvertes D4 à 4 et D2 à 2.
- Béquille à 4. Mettre un morceaux de lino pour combler l'angle vers la poubelle.

A Cour

- 15.1 Petite porte placard, le 15.2 côté gauche vue intérieur du placard et le 15 le fond qui n'est pas relié à 16 de façon à accéder au placard des coulisse.
- 16 à angle droit de la porte.
- 17 avec fenêtre et mettre le banc blanc pour mettre le 18.
- 19 U.
- 20 parallèle au lino.
- vérifier que 1 et 20 sont aligné avec le lino, sinon ajuster.
- Mettre decouverte D3, D2, D1 et l'échelle (fleurs, taps noir) à la suite de D8.